



Република Северна Македонија

Министерство за земјоделство,
шумарство и водостопанство



Стандардни Резултати за земјоделските стопанства опфатени во мрежата на сметководствени податоци од земјоделски стопанства за сметководствената 2018 година

Скопје 2021

Македонски ФАДН

Македонски ФАДН

**Стандардни Резултати за земјоделските
стопанства опфатени во мрежата на
сметководствени податоци од
земјоделски стопанства за
сметководствената 2018 година**

Подготвено од:

**Даниела Гидалова
Ивана Цавироска
Валентина Јанкоска
Момчило Петровски**

**Одделние за сметководствени податоци
од земјоделски стопанства**

Скопје 2021

**Одделение за сметководствени податоци од земјоделски стопанства
– Канцеларија за врски
Министерство за земјоделство, шумарство и водостопанство
ул.Аминта трети бр. 2, 1000 Скопје
Република Северна Македонија
тел: (02) 3134 477
факс: (02) 3230 429
e-mail: info@mzsv.gov.mk**

Содржина:

1. Резиме	6
2. Основни информации за ФАДН системот	6
2.1 Основни информации за Европскиот ФАДН систем.....	6
2.2 Основни информации за Македонскиот ФАДН систем	7
2.3 Типологија на земјоделски стопанства во Република Северна Македонија ...	8
2.4 Поле на истражување на мрежата за сметководствени податоци од земјоделски стопанства и план за избор на репрезентативни земјоделски стопанства	9
2.5 Опфат на ФАДН податоци.....	10
2.6 Начин на презентирање на резултати пресметани од сметководствени податоци од ФАДН.....	10
3. Опис на варијаблите во “Стандардни Резултати од ФАДН”	12
4. Графички приказ за калкулација на економски показатели	24
5. Стандардни Резултати за земјоделските стопанства опфатени во мрежата на сметководствени податоци од земјоделски стопанства за сметководствената 2018 година	29
5.1 Класификација на земјоделските стопанства според типот на земјоделско производство	29
5.2 Класификација на земјоделските стопанства според класа на економска големина	35
5.3 Класификација на земјоделските стопанства според површина на користено земјоделско земјиште	41

Листа на табели

Табела 1: Групирање на земјоделски стопанства според тип на земјоделско производство.....	11
Табела 2: Групирање на земјоделски стопанства според класа на големина	11
Табела 3: Популација и примерок на земјоделски стопанства според тип на земјоделско производство	29
Табела 4: Податоци за селекција на производството според тип на земјоделско производство.....	30
Табела 5: Вредност на производството според тип на земјоделско производство	31
Табела 6: Трошоци според тип на земјоделско производство.....	32
Табела 7: Субвенции за тековните активности на земјоделското стопанство според тип на земјоделско производство	33
Табела 8: Биланси на субвенции и даноци според тип на земјоделско производство.....	33
Табела 9: Доход по земјоделско стопанство според тип на земјоделско производство.....	33
Табела 10: Доход по лице според тип на земјоделско производство	34
Табела 11: Биланси на крајот на сметководствената година според тип на земјоделско производство	34
Табела 12: Финансиски индикатори според тип на земјоделско производство	34

Табела 13: Популација и примерок на земјоделски стопанства според класа на економска големина	35
Табела 14: Податоци за селекција на производството според класа на економска големина.....	36
Табела 15: Вредност на производството според класа на економска големина....	37
Табела 16: Трошоци според класа на економска големина	38
Табела 17: Субвенции за тековните активности на земјоделското стопанство според класа на економска големина	39
Табела 18: Биланси на субвенции и даноци според класа на економска големина	39
Табела 19: Доход по земјоделско стопанство според класа на економска големина.....	39
Табела 20: Доход по лице според класа на економска големина.....	40
Табела 21: Биланси на крајот на сметководствената година според класа на економска големина	40
Табела 22: Финансиски индикатори според класа на економска големина	40
Табела 23: Примерок на земјоделски стопанства според површина на користено земјоделско земјиште.....	41
Табела 24: Податоци за селекција на производството според површина на користено земјоделско земјиште	42
Табела 25: Вредност на производството според површина на користено земјоделско земјиште.....	43
Табела 26: Трошоци според површина на користено земјоделско земјиште	44
Табела 27: Субвенции за тековните активности на земјоделското стопанство според површина на користено земјоделско земјиште	45
Табела 28: Биланси на субвенции и даноци според површина на користено земјоделско земјиште.....	45
Табела 29: Доход по земјоделско стопанство според површина на користено земјоделско земјиште.....	45
Табела 30: Доход по лице според површина на користено земјоделско земјиште	46
Табела 31: Биланси на крајот на сметководствената година според површина на користено земјоделско земјиште	46
Табела 32: Финансиски индикатори според површина на користено земјоделско земјиште	46

Листа на графיקони

Графикон 1: Калкулација на основни економски показатели	24
Графикон 2: Вкупна вредност на растенија и растително производство	25
Графикон 3: Вкупна вредност на животни и производи од животни.....	26
Графикон 4: Калкулација на капиталот на земјоделското стопанство	27
Графикон 5: Калкулација на одделни биланси и финансиски индикатори	27
Графикон 6: Калкулација на бруто инвестиции и нето инвестиции	28

1. Резиме

Согласно обврските кои произлегуваат од Законот за воспоставување мрежа за прибирање на сметководствени податоци од земјоделски стопанства (Сл. весник на Република Македонија бр.110/07, 53/2011), компјутерската база на податоци на системот за Мрежа на сметководствени податоци од земјоделски стопанства (ФАДН) за сметководствената 2018 година содржи 726 земјоделски стопанства (712 семејни земјоделски стопанства и 14 фирми). Согласно Договорот за прибирање на сметководствени податоци од земјоделски стопанства во 2018 година, 75 советници од Агенцијата за поттикнување на развојот на земјоделството беа ангажирани во прибирање на сметководствени податоци од земјоделски стопанства во полето на истражување за мрежа на сметководствени податоци од земјоделски стопанства.

По спроведената контрола на квалитетот на податоците, Стандардните Резултати беа пресметани за 610 земјоделски стопанства за класа на економска големина поголема од 2000 евра.

Оваа публикација содржи три основни делови:

- Воведен дел што ги опишува карактеристиките на системот на Мрежа на сметководствени податоци од земјоделски стопанства.
- Методолошки дел кој вклучува методолошки објаснувања на состојбата со доходот на земјоделските стопанства.
- Статистички дел кој содржи статистички податоци за групи на земјоделски стопанства кои се класифицирани согласно три критериуми на групирање: класа на економска големина, тип на земјоделско стопанство и користено земјоделско земјиште. Стандардните Резултати содржат варијабли што ги опишуваат карактеристиките на економско – финансиската ситуација на земјоделските стопанства во сметководствената година.

Претставените резултати се потполно конзистентни со економската идеја и категориите се претставени во Стандардните Резултати за ФАДН на Генералниот Директорат за земјоделство и рурален развој (DG-AGRI).

Вредносните параметри кои се однесуваат на производство, трошоци и инвестиции се нето категории (со исклучок на ДДВ).

Во оваа публикација паричните вредности се изразени во парична единица на Република Северна Македонија – ДЕН (денари).

2. Основни информации за ФАДН системот

2.1 Основни информации за Европскиот ФАДН систем

ФАДН системот претставува Европски систем на прибирање сметководствени податоци од земјоделски стопанства кој формално е воспоставен во 1965 година. На почетокот системот беше воспоставен во бте држави-основачки на Европската Унија (Белгија, Франција, Холандија, Луксембург, Германија и Италија). Како што се прошируваше Европската Унија, така и ФАДН системот во фази се развиваше во државите кои се приклучуваа кон ЕУ. Во 2018 година ФАДН системот функционираше во 28 држави членки на ЕУ.

ФАДН претставува инструмент за евалуација на доходот и деловното работење на земјоделските стопанства, како и евалуација на влијанијата на Заедничката Земјоделска Политика гледано од аспект на Европската Унија.

За оваа цел се користат сметководствени податоци од секоја држава членка на Европската Унија во пропишана форма наречена “Farm Return” која се однесува на доходот и деловното работење на земјоделското стопанство.

Комплетираниот “Farm Return” се доставува до Европската Комисија за што државите членки на Европската Унија добиваат стандардна наплата за секој доставен и комплетен “Farm Return” согласно пропишаните правила во легислативата на ЕУ за ФАДН системот.

Некои од ФАДН системите на државите членки на ЕУ се воспоставени многу порано од воспоставувањето на ФАДН системот на ЕУ за свои национални потреби, но некои од државите членки на ЕУ го развиле системот со цел да ги задоволат барањата за членство на ЕУ. Сепак и во вториот случај податоците од ФАДН системот се основа и се користат за голем број на анализи за национални потреби.

Сегашната законска основа на системот за ФАДН на ЕУ е Регулативата на Советот (ЕС) број 1217/2009 (основен акт) изменета со ЕУ Регулативата 1318/2013, делегирачката Регулатива 1198/2014 и имплементирачката Регулатива 2015/220.

Селекцијата на земјоделските стопанства кои учествуваат во истражувањето се прави врз база на примерок дефиниран во селекционен план за секој регион во државата во која е воспоставен ФАДН системот. Истражувањето не ги опфаќа сите земјоделски стопанства, туку само оние стопанства кои по својата големина можат да се сметаат за комерцијални согласно методологијата на ФАДН системот на ЕУ. Насоките во врска со полето на истражување на ФАДН системот се пропишани во ЕУ Регулативата 1198/2014.

Применетата методологијата има за цел да обезбеди репрезентативни податоци во следниве три димензии: регион, економска големина и тип на земјоделско производство.

Европската Комисија е примарен корисник на анализите базирани на податоците од ФАДН системот, а збирните податоци можат да се пронајдат во базата на податоци за Стандардни Резултати на веб страницата на ЕУ за ФАДН системот, како и на повеќето веб страни на државите членки на ЕУ.

Специфична, а во исто време и единствена карактеристика на ФАДН системот е собирањето на сметководствени податоци кои спаѓаат во групата сензитивни податоци поради фактот што ја објаснуваат, примарно, економската и финансиската состојба на земјоделските стопанства.

Опфатот на податоците во ФАДН системот како и нивниот формат се, во најголем дел, детално специфицирани со Регулатива на Комисијата за имплементација, бр. 220/2015.

Канцелариите за врски се одговорни за активностите на ФАДН системите во секоја држава во која е воспоставен ФАДН системот и секоја година собираат сметководствени податоци преку примерокот на земјоделски стопанства во соодветната држава членка на ЕУ.

2.2 Основни информации за Македонскиот ФАДН систем

Едно од барањата во процесот на прилагодување на институциите кон ЕУ е воспоставување на национална мрежа за прибирање на сметководствени податоци од земјоделски стопанства.

Податоците кои ги обезбедува мрежата за прибирање на сметководствени податоци од земјоделски стопанства се користат за годишно утврдување на доходот на земјоделските стопанства, како и за економска анализа на земјоделски стопанства и проценка на состојбата во земјоделството и пазарите со земјоделски производи.

Во Република Северна Македонија, воспоставувањето и функционирањето на национална мрежа на сметководствени податоци од земјоделски стопанства – Македонски ФАДН е дефинирано со „Законот за воспоставување мрежа за прибирање на сметководствени податоци од земјоделски

стопанства“ (Сл. весник на Република Македонија бр.110/07, 53/2011) – Закон за ФАДН и „Правилник за методологијата за пресметка на стандард аутпут коефициентите, како и начинот на прибирање на податоците и информациите од мрежата, методологијата за утврдување на типологија на земјоделски стопанства, класификација на земјоделски стопанства по тип на земјоделско производство и класите на економска големина на земјоделски стопанства, максималниот број на сметководствени стопанства и минималната економска големина на сметководствените стопанства и формата и содржината на единствениот образец за определување на доходот на земјоделските стопанства и анализа на деловното работење на земјоделските стопанства“ (Сл. весник на Република Северна Македонија бр.138/2020) – Правилник за ФАДН.

Според Законот за воспоставување мрежа за прибирање на сметководствени податоци од земјоделските стопанства, носители на мрежата за прибирање на сметководствени податоци од земјоделски стопанства се: МЗШВ, Националниот комитет за мрежата за сметководствени податоци од земјоделско стопанство, Одделението за сметководствени податоци од земјоделските стопанства во рамките на МЗШВ, Државниот завод за статистика, Агенцијата за поттикнување на развојот на земјоделството и земјоделските стопанства.

Според член 5 од Законот, МЗШВ е единствен државен орган кој има надлежност за воспоставување и реализација на мрежата за сметководствени податоци од земјоделско стопанство и е основен корисник на податоците од истата.

Задачите ги извршува Одделението за сметководствени податоци од земјоделски стопанства кое има улога на Канцеларија за врски и претставува клучен сегмент во делот на организација и имплементација на системот на ФАДН.

За потребите на мрежата на сметководствени податоци од земјоделски стопанства (Македонски ФАДН), прибирањето на сметководствени податоци од земјоделски стопанства согласно националното законодавство и законодавството на ЕУ за ФАДН, започна во 2010 година со прибирање на податоци и нивна контрола и обработка од репрезентативен примерок од 300 земјоделски стопанства. а од 2011 година примерокот е зголемен на 600 земјоделски стопанства дефинирани според нивната големина и тип. Согласно планот за избор на репрезентативни земјоделски стопанства во 2018 година во структурата на примерокот според основен тип на земјоделско производство и класа на економска големина вклучени се 700 сметководствени стопанства.

Во рамките на полето на истражување за мрежа на сметководствени податоци од земјоделски стопанства, постои голема разноликост на земјоделството. За да се осигури дека ФАДН примерокот адекватно ја рефлектира различноста, полето на набљудување е стратификувано со три критериуми: регион, економска големина и тип на земјоделско стопанство, како што е дефинирано со прописите за мрежа на сметководствени податоци од земјоделски стопанства.

Согласно одредбите на Правилникот за потребите на мрежата, сметководственото стопанство треба да има економска големина која е еднаква, или поголема од 2 000 евра. Со дефинираниот праг е овозможено покривање на 85% од Стандард Аутпутот.

2.3 Типологија на земјоделски стопанства во Република Северна Македонија

Согласно член 8 од Законот за воспоставување мрежа на сметководствени податоци од земјоделски стопанства, Канцеларијата за врски и Државниот завод за статистика се надлежни за воспоставување на типологија на земјоделски стопанства.

Типологијата на земјоделските стопанства е единствена класификација на земјоделските стопанства според нивниот тип на земјоделско производство и економската големина како и

значењето на другите профитабилни активности кои се директно поврзани со земјоделското производство.

Типологијата на земјоделските стопанства во Република Северна Македонија за прв пат е воспоставена во 2010 година врз основа на податоците од Земјоделскиот попис 2007 и Стандард Аутпут коефициентите за референтниот период 2004. Новата типологијата на земјоделските стопанства е објавена во јуни 2015 година и се заснова на податоците од структурното истражување на земјоделски стопанства спроведено во периодот од 1 до 20 јуни 2013 година и Стандард Аутпут коефициентите за референтниот период 2010.

Последната типологија на земјоделски стопанства е објавена во декември 2017 година врз основа на Стандард Аутпут Коефициентите 2013 и структурното истражување спроведено во 2016 година.

Стандард Аутпут коефициентите се однесуваат на ниво на целата територија на Република Северна Македонија и за најзначајните видови на растително и сточарско производство во Република Северна Македонија.

Со примена на Стандард Аутпут коефициентите, земјоделските стопанства се класифицирани според:

- Класа на економска големина
- Тип на земјоделско производство

Економската големина на земјоделското стопанство се определува врз основа на вкупната вредност на Стандард Аутпутите за сите видови на земјоделско производство кои се застапени на земјоделското стопанство. Економската големина се изразува со помош на Стандард Аутпут вредноста во евра и служи како основа за класифицирање на даденото стопанство во одредена класа на економска големина.

Типот на земјоделско производство го определува уделот на различните видови на земјоделски активности во вкупниот Стандард Аутпут на стопанството. Типот на земјоделско производство претставува одраз на производствениот систем на земјоделското стопанство.

Класификацијата на земјоделски стопанства се состои од групирања на слични земјоделски стопанства во класи (типови) на земјоделски стопанства на повисоко и пониско ниво на агрегација.

2.4 Поле на истражување на мрежата за сметководствени податоци од земјоделски стопанства и план за избор на репрезентативни земјоделски стопанства

Според член 7 од Законот за измени и дополнувања на Закон за воспоставување на мрежа за прибирање на сметководствени податоци од земјоделски стопанства полето на истражување на мрежата за прибирање на сметководствени податоци од земјоделски стопанства ги опфаќа земјоделските стопанства со економска големина која е еднаква или поголема од 2000 евра.

Подготовката на селекциониот план за 2018 година се заснова на податоците од Земјоделскиот попис во 2007 година ажурирани со податоците од структурните истражувања на земјоделските стопанства спроведени во 2010 година и во 2013 година и Стандард Аутпутите за референтниот период 2010.

Коефициентите на Стандард Аутпут “2010” се пресметани како просек за пет последователни години и се однесуваат на календарските години 2008, 2009, 2010, 2011 и 2012. Репрезентативниот примерок на земјоделски стопанства во полето на истражување за потребите на мрежата за

сметководствени податоци од земјоделски стопанства е утврден врз база на основните критериуми за стратифицирање во полето на истражување во согласност со класификацијата на земјоделските стопанства според тип на земјоделско производство и класа на економска големина.

2.5 Опфат на ФАДН податоци

За потребите на ФАДН се прибираат околу илјада различни сметководствени податоци поврзани со земјоделското стопанство. Тие ја рефлектираат состојбата и структурата на сопственоста на капацитетите, како и состојбата и структурата на изворите на обврските. Други податоци ја илустрираат структурата на приходите и трошоците на ниво на земјоделско стопанство. Особено значење им се дава на елементите поврзани со финансиската поддршка на земјоделското производство.

Опфатот и форматот на прибраните сметководствени податоци од земјоделските стопанства за потребите на ФАДН се пропишани со Правилник за ФАДН.

Со Правилникот е пропишана и содржината на Единствениот образец за определување на доходот на земјоделските стопанства и анализа на деловното работење на земјоделските стопанства, како и дефинициите и инструкциите за негово пополнување. Овој образец содржи 11 групи на сметководствени податоци:

- Општи информации за земјоделското стопанство
- Тип на посед на земјоделско земјиште
- Работна сила
- Број и вредност на добитокот
- Набавка и продажба на добиток
- Трошоци
- Земјиште и објекти, основен и обртен капитал
- Долгови (Обврски)
- Данок на Додадена Вредност (ДДВ)
- Грантови и субвенции
- Производство (без добиток)

2.6 Начин на презентирање на резултати пресметани од сметководствени податоци од ФАДН

Резултатите пресметани врз основа на сметководствените податоци од земјоделските стопанства прибрани и внесени во софтверската база за потребите на ФАДН системот се презентирани во статистички сет наречен “Стандардни Резултати од ФАДН”. Овој сет ги содржи најзначајните вредности за групи на земјоделски стопанства избрани според тип на земјоделско производство и класа на економска големина.

Согласно правилата за објавување на ФАДН податоци се прикажуваат резултати од групи кои опфаќаат најмалку 15 земјоделски стопанства. Во случај на помала бројка се става точка “.” Се објавува само бројот на земјоделските стопанства.

Табела 1: Групирање на земјоделски стопанства според тип на земјоделско производство

Основен тип на земјоделско производство	
Тип	Опис
1	<i>Специјализирано за полјоделски култури</i>
2	<i>Специјализирано за градинарство</i>
3	<i>Специјализирано за повеќегодишни култури</i>
4	<i>Специјализирано за тревопасен добиток</i>
5	<i>Специјализирано за гранивори</i>
6	<i>Мешовито растително производство</i>
7	<i>Мешовито сточарско производство</i>
8	<i>Мешовито растително производство и добиток</i>

Групирањето според тип на земјоделско производство претставува комбинација од посебни типови на земјоделско производство групирани во осум основни типови на земјоделско производство.

Согласно методологијата за ФАДН пропишана во Правилникот за ФАДН, земјоделските стопанства се класифицирани во 14 класи на Економска големина. Бидејќи бројот на земјоделски стопанства во класите на економска големина поголеми од 15 000 евра во денарска противвредност е мал, за потребите на ФАДН направено е групирње согласно табелата подолу.

Табела 2: Групирање на земјоделски стопанства според класа на големина

Класи	Лимити во Евра
1	< 2 000 евра
2	2 000 ≤ 4 000 евра
3	4 000 ≤ 8 000 евра
4	8 000 ≤ 15 000 евра
5-14	15 000 ≥ 100 000 евра

Во табела 2 претставени се пет класи на економска големина во кои се групирани земјоделските стопанства во полето на истражување за мрежата на сметководствени податоци од земјоделски стопанства согласно правилата за групирање пропишани во Правилникот за ФАДН.

3. Опис на варијаблите во “Стандардни Резултати од ФАДН”

“Стандардните Резултати од ФАДН” содржат 10 предметни групи:

- Примерок и популација,
- Структура и приноси,
- Вредност на производството,
- Трошоци,
- Субвенции,
- Биланси на субвенции и даноци,
- Доход по земјоделско стопанство,
- Доход по лице,
- Биланси,
- Финансиски индикатори.

За да бидат полесно разбирливи специфичните варијабли кои се содржани во “Стандардните Резултати од ФАДН” се дефинирани и објаснети во понатамошниот текст. Исто така, за одредени варијабли се презентирани детални шеми на пресметка.

Примерок и популација

Симбол	Име на варијабла	Опис
SYS02	Претставени земјоделски стопанства	Вкупно претставени земјоделски стопанства во примерокот
SYS03	Земјоделски стопанства во примерокот	Број на земјоделски стопанства во примерокот

Структура и приноси

Симбол	Име на варијабла	Единица мерка	Опис
SE005	Економска големина	Евра	Економска големина на земјоделски стопанства изразена во евра SO (врз основа на типологијата на земјоделски стопанства)
SE010	Вкупен инпут на работна сила	ГРЕ	Вкупен инпут на работна сила на земјоделско стопанство изразена во годишни работни единици (еквивалент на полно работно време по лице). (SE015+SE020)
SE011	Инпут на работна сила	Часови	Време работено во часови од вкупниот инпут на работна сила на стопанството. (SE016+SE021)
SE015	Инпут на неплатена работна сила	СРЕ	Генерално се однесува на семејна работна сила изразена во семејна работна единица (СРЕ = Семејна ГРЕ)

SE016	Инпут на неплатена работна сила	Часови	Време работено во часови од инпут на неплатена работна сила (генерално семејна) на земјоделското стопанство
SE020	Инпут на платена работна сила	ГРЕ	Надоместокот може да биде во готово или во натура
SE021	Инпут на платена работна сила	Часови	Време работено во часови од инпут на платена работна сила на земјоделското стопанство
SE025	Вкупно користено земјоделско земјиште	Ха	Вкупно користено земјоделско земјиште на земјоделското стопанство. Не се вклучени површини кои се користат за печурки, земјиште под закуп за помалку од една година, земјиште под шуми и други површини на земјоделското стопанство (патишта, езера, неземјоделско земјиште, итн.). Се состои од земјиште во лична сопственост, земјиште под закуп, земјиште во мешовита сопственост. Вклучува земјоделско земјиште кои привремено не се обработува за земјоделски цели или е повлечено од производство како дел од мерките на земјоделската политика. Изразено е во хектари (10.000 м ²).
SE030	Изнајмено К.3.3.	Ха	Користено земјоделско земјиште изнајмено од страна на сопственикот со договор за изнајмување за период од најмалку една година (надомест во готово или во натура). Изразено е во хектари (10.000 м ²).
SE035	Жита	Ха	Озима пченица и куспе, тврда пченица, рж, јачмен, овес, микс од летни житарки, пченка зрно, други житни култури
SE041	Други полјоделски култури	Ха	Суви мешункасти растенија, компир, шеќерна репа, тревни маслодајни семиња и влакнести растенија вклучувајќи и семиња (со исклучок на памук) коноп, тутун, други индустриски растенија (вклучувајќи памук и шеќерна трска).
SE046	Зеленчук и цвеќе	Ха	Свеж зеленчук, лубеници, јагоди, цвеќиња и орнаментални растенија (кои се одгледуваат на отворено или под заштитен простор). Основната површина се зема во предвид (не насадената површина) дури и ако се користи сукцесивно во текот на една и иста земјоделска година. Печурките се исклучени.
SE050	Лозја	Ха	Вклучувајќи млади растенија (без расадници)
SE054	Постојани култури	Ха	Овошје и ситно зрнесто овоштарници (вклучувајќи тропско овошје), овоштарници со цитруси, плантажи со маслинки,

			расадници и други постојани култури. Вклучувајќи млади растенија и постојани култури кои се одгледуваат под заштитен простор. Лозови насади не се вклучени. (SE055+SE060+SE065)
SE055	Овоштарници	Ха	Овошни дрвја и ситно зрнесто овошје (вклучувајќи тропски и субтропски овошја) и цитрусни овошја.
SE071	Фуражни култури	Ха	Сточни репи и растенија од fam.Brassica, други фуражни култури, површина повремено покриена со трева, ливади и постојани пасишта, груби пасишта.
SE080	Вкупно добиточни единици	ДЕ	Број на коњи, говеда, овци, кози, свињи и живина присутни на стопанството во просечни годишни единици, конвертирано во добиточни единици. Не се вклучени пчелни семејства, зајаци и други животни. Животни кои не му припаѓаат на стопанството, но се одржуваат под производствен договор и се земени во предвид за нивното годишно присуство.
SE085	Млечни крави	ДЕ	Женски говеда (вклучувајќи женски бафало), кои се отелиле и кои се одгледуваат главно за производство на млеко за човечка консумација. Не се вклучени крави кои се во пресушен период.
SE090	Други говеда	ДЕ	Сите други говеда
SE095	Овци и кози	ДЕ	Кози, други кози, овци и други овци
SE100	Свињи	ДЕ	Прасиња, маторици за приплод, свињи за тов, други свињи.
SE105	Живина	ДЕ	Бројлери, несилки и друга живина

Аутпут

Симбол	Име на варијабла	Единица мерка	Опис
SE131	Вкупен аутпут	ден	Вкупен аутпут од растенија и растително производство, животни и животинско производство и друг аутпут. Продажба и употреба на (растенија и животни), производи и животни + промени во залихи на производи + промени во вредност на животни – купување на животни + разни неисклучителни производи (SE135+SE206+SE256)
SE135	Вкупен аутпут растенија и растително производство	ден	Продажба + употреба на стопанството + домашна потрошувачка (вредност на крајот на годината - вредност на почетокот на годината). (SE140+SE145+SE146+SE150+SE155+SE160)

			+SE165+SE170+SE175+SE180+SE185+SE190 + SE195+SE200)
SE140	Жита	ден	Вредност на аутпутот на жита
SE145	Протеински култури	ден	Одгледувани за семе: не доколку се ожнеани зелени (сточна храна). Не се вклучени зеленчук или соја.
SE150	Компир	ден	Вклучувајќи ран компир и семе
SE160	Маслодајни култури	ден	Маслодајни култури и други култури кои содржат влакна (со исклучок на памук)
SE165	Индустриски култури	ден	Коноп, тутун, други индустриски култури (вклучувајќи медицински растенија, мирудии, аромати и зачини, памук, шеќерна трска, влакна од лен и коноп)
SE170	Зеленчук и цвеќе	ден	Свеж зеленчук, дињи и јагоди, цвеќе и декоративни растенија (кои се одгледуваат на отворено и под заштитен простор). Вклучен е аутпут од печурки (но, површините под печурки не се вклучени во (SE046).
SE175	Овошје	ден	Овошни дрвја и шумски плодови кои се одгледуваат на отворено (вклучувајќи и тропско овошје)
SE185	Вино и грозје	ден	Трпезно грозје, грозје за квалитетно/трпезно вино, секундарни производи од вино (шира, итн.), вино, производи од вино, суво грозје.
SE195	Површина под фуражни култури	ден	Сточни репи и растенија од fam.Brassica, други фуражни култури, површина повремено покриена со трева, ливади и постојани пасишта, груби пасишта, угари и земјоделско земјиште надвор од производство.
SE206	Вкупно аутпут од животни и производи од животни	ден	Аутпут од животни, промени во вредноста на животни, производи од анимално потекло. Аутпут од животни: продажба, домашна потрошувачка - купување. Се пресметува за коњи, крави, овци, кози, свињи, живина и други животни. Промени во вредноста на животни: вредност на крајот на годината - вредност на почетокот на годината. За животни кои се присутни на стопанството повеќе од една година, проценета е вредноста која кореспондира со порастот во волумен. Анимални продукти: продажба, домашна потрошувачка, употреба на стопанството, вредност на крајот на годината - вредност на почетокот на годината. Производи се: млеко и млечни производи од крава, овци, кози; волна, јајца од кокошки, други животински производи (ѓубрива, други јајца, итн.), приходи од животни одгледувани под договор (животни кои не припаѓаат на

			носителот на стопанството) и мед. (SE216+SE220+SE225+SE230+SE235+SE240 + SE245+SE251).
SE216	Кравјо млеко и млечни производи	ден	Вредностите се запишуваат по одбивање на износот на коресподентната цена (доколку постои), но пред одземање на вредноста на супер цената (доколку постои). Таа е внесена како негативна субвенција специфична за секторот за млеко.
SE220	Говедско и телешко месо	ден	Производство + промени во вредноста. Нето промени во вредноста во однос на телиња за тов, други говеда под една говеда и пресушени млечни крави; промени во вредноста прилагодени во однос на сите категории говеда.
SE225	Свинско месо	ден	Производство + промени во вредноста. Нето промени во вредноста во однос на прасиња, свињи за тов и други свињи; промени во вредноста прилагодени во однос на свињи за приплод.
SE230	Овци и кози	ден	Производство + промени во вредноста. Нето промени во вредноста во однос на други овци и други кози; промени во вредноста прилагодени во однос на овци и кози за приплод.
SE240	Јајца	ден	Само јајца од кокошки
SE245	Овчо и козјо млеко	ден	Овчо и козјо млеко и млечни производи
SE251	Други животни и производи	ден	Месо од коњи и други животни (вклучува промени во вредноста), волна, други животински производи (ѓубриво и др.), приходи од животни кои се одгледуваат под договор и млеко. Нето промени во вредноста во однос на пчелни семејства, зајаци и други животни; промени во вредноста прилагодени во однос на коњи.
SE260	Домашна потрошувачка	ден	Вредност на земјоделски (растенија и животни) производи консумирани од семејството на носителот на стопанството. Земено е во предвид во износот на земјоделскиот аутпут.
SE265	Употреба на стопанството	ден	Вредност на растителни производи произведени и употребени на стопанството за добивање на друг финален земјоделски производ. Овие производи се пред се производи употребени како храна за животните кои се одгледуваат на стопанството, и семиња и садници произведени и употребени на стопанството. Овие производи се земаат во предвид во износот на земјоделскиот аутпут. Трошоците

			во врска со храната и семињата се најзначаен дел на овој износ.
--	--	--	---

Трошоци

Симбол	Име на варијабла	Единица мерка	Опис
SE270	Вкупен инпут	ден	Вкупен инпут претставува збир од специфични трошоци, режиски трошоци, амортизација и надворешни фактори. Трошоците поврзани со земјоделските активности на носителот на стопанството и поврзани со аутпутот на сметководствената година. Вклучени се количините поврзани со инпутите произведени на стопанството (употреба на стопанството) = семиња и садници и храна за тревопасен добиток и гранивори, но не арско ѓубриво. Кога се калкулираат ФАДН стандардни резултати, даноците на стопанството и другите давачки не се вклучени во вкупниот износ на трошоци, но се земени во предвид во билансот “Субвенции и даноци” на тековните и нетековните операции. (SE275+SE360+SE365)
SE275	Вкупно меѓуфазна потрошувачка	ден	Вкупно специфични трошоци (вклучени се инпути произведени на стопанството) и режиски трошоци кои произлегуваат од производството во тековната година. (SE281 + SE336)
SE281	Вкупно специфични трошоци	ден	Трошоци специфични за културата (семиња и садници, ѓубрива, средства за заштита, други специфични за културата трошоци, трошоци специфични за добитокот (храна за тревопасен добиток и гранивори, други специфични трошоци за добитокот) и специфични трошоци за шумарството. (SE285+SE295+SE300+SE305+SE310+SE320+SE330+ SE331).
SE285	Семиња и растенија	ден	Поврзано со поледелски и градинарски растенија. Нови насади со постојани култури и дрвна маса се сметаат за инвестиции.
SE290	Семиња и растенија произведени на земјоделско стопанство	ден	Семе и расад произведени и користени на земјоделско стопанство
SE295	Ѓубрива	ден	Купени ѓубрива и подобрувачи на почвата (со исклучок на оние кои се употребуваат за шуми) .
SE300	Средства за заштита	ден	Средства за заштита на растенијата, стапици и мамки, плашила за птици, против-

			градоносна заштита, заштита од мраз, итн. (со исклучок на оние кои се употребуваат за шуми).
SE305	Други специфични за културата трошоци	ден	Вклучувајќи анализа на почва, купување на постојани култури, изнајмување на земјиште за културат за период помалку од една година, купување на производи за културите (грозје, итн.), трошоци настанати за подготовка за пазар, складирање, маркетинг на културите, итн.
SE310	Храна за тревопасен добиток	ден	Концентрирана добиточна храна (вклучени минерални и конзерванси), груба сточна храна, издатоци за користење на заедничко земјиште за напасување, издатоци за трошоци за изнајмување на земјиште за фуражни култури кое не е вклучено во КЗЗ за коњи, говеда, овци и кози. Двете, домашно производство и купена.
SE315	Храна за тревопасен добиток, сопствено производство	ден	Пазарни производи од стопанството (вклучувајќи млеко поинакво од исцицаното) употребено како храна за тревопасен добиток
SE320	Храна за свињи и живина	ден	Храна за свињи и живина. Двете, домашно производство и купена.
SE325	Храна за свињи и живина, сопствено производство	ден	Пазарни производи од стопанството (вклучувајќи млеко поинакво од исцицаното) употребено како храна за гранивори
SE330	Други специфични за добитокот трошоци	ден	Ветеринарни трошоци и трошоци за репродукција, тестови за млеко, повремени набавки на производи од животинско потекло (млеко, итн.), трошоци настанати при подготовка за пазар, складирање, маркетинг на добиточни производи, итн.
SE336	Вкупно режиски трошоци за земјоделството	ден	Трошоци за снабдување поврзани со производствените активности, но не се поврзани со специфични линии на производството. (SE340+SE345+SE350+SE356).
SE340	Машини и згради, тековни трошоци	ден	Трошоци за тековно одржување на опрема (купување на мали капацитети), трошоци за возила, тековно одржување на згради и подобрување на земјиште, осигурување на згради. Големи поправки се сметаат за инвестиции.
SE345	Енергија	ден	Моторни масла и средства за подмачкување, електрична енергија, горива за греење
SE350	Договорна работа	ден	Трошоци поврзани со работа која се врши од страна на изведувачи и за изнајмување на машини

SE356	Други директни инпути	ден	Вода, осигурување (со исклучок на згради и несреќи при работа) и други режиски трошоци на стопанството (сметководствени такси, телефонски сметки, итн.)
SE360	Амортизација	ден	Амортизација на капитални средства пресметани со вредноста на замена. Влегување во сметките на амортизација на капитални средства во текот на сметководствената година. Се утврдува на база на вредноста на замена. Се однесува на плантажи со постојани култури, земјоделски згради и фиксна опрема, подобрување на земјиште, машини и опрема и плантажи со шуми. Не се однесува на амортизација на земјиште и обртен капитал.
SE365	Вкупно надворешни фактори	ден	Надоместок за инпути (работа, земјиште и капитал) кои не се сопственост на носителот на стопанството. Тоа се плати, закупнина и платена камата. (SE370+SE375+SE380).
SE370	Платени плати	ден	Плати и придонеси за социјално осигурување (осигурување) на работната сила. Исклучена е сумата добиена од работниците кои се сметаат за неплатени работници (плати пониски од нормалните плати).
SE375	Платена закупнина	ден	Платена закупнина за земјоделско земјиште и објекти и трошоци за изнајмување.
SE380	Платена камата	ден	Камата и финансиски трошоци платени за кредити добиени за набавка на земјиште, објекти, машини и опрема, добиток, обртен капитал и камати и финансиски трошоци за долгови. Субвенциите за камати треба да се одземат.

Субвенции

Симбол	Име на варијабла	Единица мерка	Опис
SE605	Вкупно субвенции – со исклучок на инвестиции	ден	Субвенции на тековните операции поврзани со производството (не се инвестиции). Притоа каматни субвенции и плаќања за прекин на земјоделски активности не се вклучени. Внесување во сметките е генерално врз основа на право и не примање на плаќање со цел да се добијат кохерентни резултати (производство/трошоци/субвенции) за дадената сметководствена година. (SE610+SE615+SE624+SE625+SE626+SE624+SE630+SE699)

Биланси на субвенции и даноци

Симбол	Име на варијабла	Единица мерка	Опис
SE600	Биланс на тековни субвенции и даноци	Ден	Субвенции и даноци кои произлегуваат од тековни производствени активности во сметководствената година. Биланс на субвенции и даноци на тековните операции = субвенции на стопанството + ДДВ биланс на тековните операции – даноци на стопанството. (SE605+SE395-SE390)
SE605	Вкупно субвенции – со исклучок на инвестиции	Ден	Субвенции на тековните операции поврзани со производството (не за инвестиции). Притоа, плаќања за престанок на земјоделски активности не се вклучени. Внесот во сметките е генерален врз основа на правото и не примање на плаќање, со цел да се добие кохерентни резултати (производство/ трошоци/субвенции) за тековната сметководствена година. (SE610+SE615+SE620+SE624+SE625+SE626+SE630+SE699).
SE395	ДДВ биланси со исклучок на инвестиции	Ден	Генерално правило е сите внесови да бидат направени без ДДВ; ова не претставува проблем кога носителот на стопанството е предмет на нормален ДДВ систем. Кога се работи за посебни земјоделски системи треба да се евидентираат различни износи на ДДВ така што кога се пресметуваат резултати било кои предности на националните земјоделски ДДВ системи треба да бидат земени во превид.
SE390	Даноци	Ден	Даноци на стопанството и други давачки (не е вклучен ДДВ и персонален данок на носителот на стопанството) и даноци и други давачки за земјиште и згради. Субвенции на даноци се одземаат. (SE406+SE407-SE408)

Приходи по земјоделско стопанство

Симбол	Име на варијабла	Единица мерка	Опис
SE131	Вкупно приходи	Ден	Вкупно приходи од растенија и производи од растително потекло, животни и производи од животинско потекло и други приходи. (SE135+SE206-SE256)
SE275	Вкупно меѓуфазна потрошувачка	ден	Вкупно специфични трошоци (вклучително инпути произведени на стопанството) и режиски трошоци кои произлегуваат од производството во сметководствената година (SE281-SE336)

SE600	Биланс на тековни субвенции и даноци	ден	Субвенции и даноци кои произлегуваат од тековните производствени активности во сметководствената година. Биланс на субвенции и даноци на тековните операции = субвенции на стопанството + ДДВ биланси на тековни операции – даноци на стопанството (SE605+SE395-SE390)
SE410	Бруто Доход на Фарма	ден	Приходи – меѓуфазна потрошувачка + биланси од субвенции и даноци. (SE131-SE275+SE600)
SE360	Амортизација	ден	Амортизација на капитални средства проценета со вредноста за замена. Внес во сметките на амортизација на капитални средства за сметководствената година. Утврдена врз база на вредноста на замена. Се однесува на насади со постојани култури, земјоделски згради и фиксна опрема, подобрувања на земјиштето, механизација и опрема и насади со шуми. Нема амортизација на земјиште и обртен капитал, квоти и производствени лимити.
SE415	Нето Додадена Вредност на Земјоделско стопанство	ден	Надоместок за фиксни фактори на производството (работа, земјиште и капитал), независно од тоа дали се екстерни фактори или семејни. Како резултат на тоа стопанствата може да се споредуваат независно од семејна/несемејна природа на вработените фактори на производство. За пресметка на Нето Додадена Вредност на Земјоделско стопанство вредноста на амортизација се одзема од Бруто Доход на Земјоделско стопанство.
SE365	Вкупно надворешни фактори	ден	Надоместок за инпути, (работа, земјиште и капитал) кои не се во сопственост на сопственикот на земјоделското стопанство. Тие се; плати, наемнина и платена камата.. (SE370+SE375-SE380)
SE420	Приход на Семејно Земјоделско стопанство	ден	Надоместок за фиксни фактори на производство на семејството, на пример: работа, земјиште и капитал и ризици на претприемач (загуби/профит) во сметководствената година. Тоа е еднакво на Бруто Доход на Земјоделско стопанство – вкупно надворешни фактори + биланс од субвенции и даноци на инвестиции (SE415-SE365 + SE405)

Приходи по лице

Симбол	Име на варијабла	Единица мерка	Опис
SE425	Нето Додадена Вредност на Земјоделското стопанство / ГРЕ	ден/ГРЕ	Нето Додадена Вредност на Земјоделското Стопанство изразена во Годишни Работни Единици. (SE415/SE010)
SE430	Приход на Семејно земјоделско стопанство / СРЕ	ден/СРЕ	Приход на Семејно Земјоделско стопанство изразен во Семејни Работни Единици (SE420/SE015)

Биланс на состојба

Симбол	Име на варијабла	Единица мерка	Опис
SE436	Вкупно средства	ден	Само сопствените средства се земаат во предвид. Ова вклучува фиксни и тековни средства. (SE441+SE465)
SE441	Вкупно фиксни средства	ден	Земјоделско земјиште, земјоделски објекти и шуми, машини и опрема, добиток за приплод. Вклучува исто така инвестиции во фиксни средства. (SE446 + SE450 + SE455 + SE460)
SE446	Земјиште, постојани култури и квоти	ден	Земјоделско земјиште, постојани култури, подобрување на земјиште, квоти и други пропишани права (вклучително и аквизициски трошоци) и шумско земјиште. Исто така и постојани култури под инвестиции.
SE450	Објекти	ден	Објекти и фиксна опрема која му припаѓа на сопственикот. Исто така и вредноста на недовршена инвестиција.
SE455	Машини	ден	Машини, трактори, автомобили и камиони, опрема за наводнување (со исклучок на оние со мала вредност или користени само во текот на една година). Вклучува вредност на недовршена инвестиција.
SE460	Добиток за приплод	ден	Вредност на крајот на годината за добиток за приплод, млечни крави, други крави, кози, овци и свињи за приплод.
SE465	Вкупно тековни средства	ден	Неприплоден добиток + Обртен капитал (Залихи на земјоделски производи + Друг обртен капитал). (SE470+SE475-SE480)
SE470	Не-приплоден добиток	ден	Сите видови на добиток со исклучок на добитокот за приплод.
SE475	Залихи на земјоделски производи	ден	Сите видови на растенија и производи од животни (со исклучок на млади растенија).
SE480	Друг обртен капитал	ден	Овде се вклучени: зимските култури, уделот во кооперативи или други земјоделски организации, побарувања на краток рок, парични средства на рака или во банка

			(средства неопходни за функционирање на стопанството).
SE485	Вкупно обврски	ден	Вредност на крајот на годината од вкупно долгорочни, среднорочни или краткорочни кредити кои треба да се вратат. (SE490 +SE495)
SE490	Долгорочни кредити	ден	Кредити под договор за период повеќе од една година
SE495	Краткорочни кредити	ден	Кредити под договор за период помалку од една година и заостанати исплати.
SE501	Нето вредност	ден	= вкупно средства – обврски (SE436+SE485)

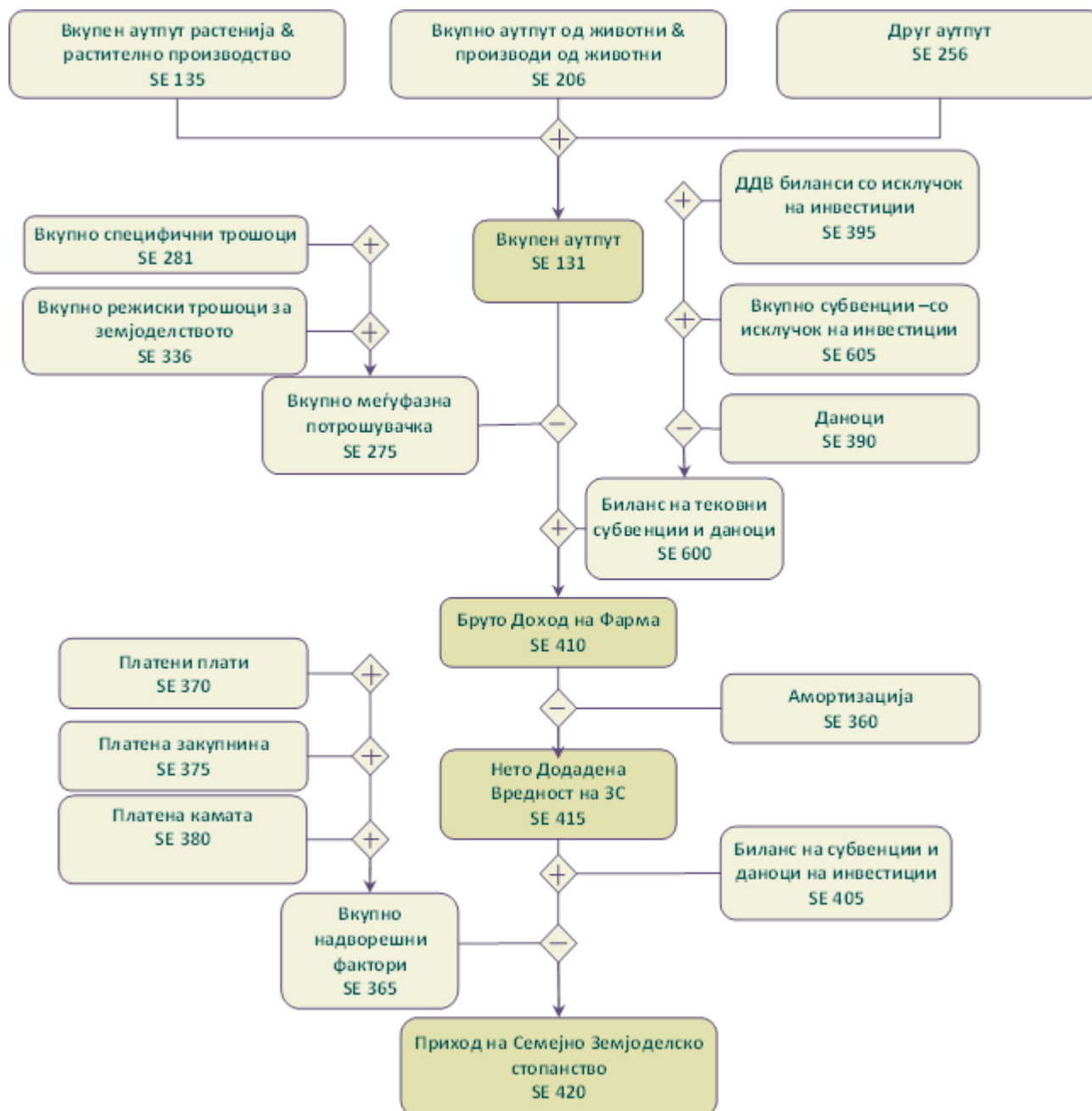
Финансиски индикатори

Симбол	Име на варијабла	Единица мерка	Опис
SE510	Просечен капитал на стопанството	ден	Просечна вредност (= {вредност на почеток на годината +вредност на крајот на годината} / 2)од обртен капитал = добиток + постојани култури + подобрувања на земјиште + објекти + машини и опрема + обртен капитал. Не е вклучена вредноста на квоти и други пропишани права.
SE516	Бруто инвестиции	ден	Купување – продажба на фиксни средства + промени во вредноста кај добиток за приплод
SE521	Нето инвестиции	ден	Бруто инвестиции – амортизација (SE516-SE360)
SE526	Готовински тек (1)(Cash Flow)	ден	Капацитет на стопанството за штедење и самофинансирање земајќи ги во предвид само тековните операции. Се пресметува на следниот начин: продажба на земјоделски производи + други продажби + продажба на животни – вкупни инпути – купување на животни + биланс на субвенции и даноци за тековни операции и инвестиции
SE530	Готовински тек (2)(Cash Flow)	ден	Капацитет на стопанството за штедење и самофинансирање. Се пресметува на следниот начин: Готовински тек (1) + продажба на фиксни средства – купување на фиксни средства и инвестиции + вкупно пасива од вредноста на крајот на годината – вкупно пасива од вредноста на почетокот на годината.

4. Графички приказ за калкулација на економски показатели

Во ова поглавје претставени се графикони за калкулација на основните економски показатели кои се користени во Стандардните Резултати за ФАДН. Овие графикони се развиени со користење на материјали објавени на веб страната на Европскиот ФАДН систем.

Графикон 1: Калкулација на основни економски показатели



Во графикон 1 претставен е методот на калкулација на одредени основни економски показатели. Бруто доход на земјоделско стопанство е првиот економски показател за профитабилноста на земјоделското стопанство. Се пресметува со одземање на сумата на вкупната

меѓуфазна потрошувачка од вкупниот аутпут и додавање на билансот на субвенциите и даноците поврзани со тековните активности. Субвенциите го зголемуваат бруто доходот на земјоделското стопанство, додека даноците (тие не се земени во предвид во меѓуфазната потрошувачка) го намалуваат бруто доходот на земјоделското стопанство. По одземање на амортизацијата од бруто доходот на земјоделското стопанство се добива нето додадена вредност на земјоделското стопанство. Во следна фаза се одземаат трошоците на надворешните фактори од нето додадената вредност на земјоделското стопанство и се додава билансот на субвенции и даноци на инвестиции. На тој начин се добива основен економски показател добиен во рамки на тековните активности на земјоделското стопанство, дефиниран како приход на семејно земјоделско стопанство. Наведениот приход се состои од плаќање за сопствени производни средства (работа, земјиште и капитал), вклучени во оперативни активности на земјоделското стопанство и ризиците преземени од страна на операторот на земјоделскиот бизнис во финансиската година.

Графикон 2: Вкупна вредност на растенија и растително производство

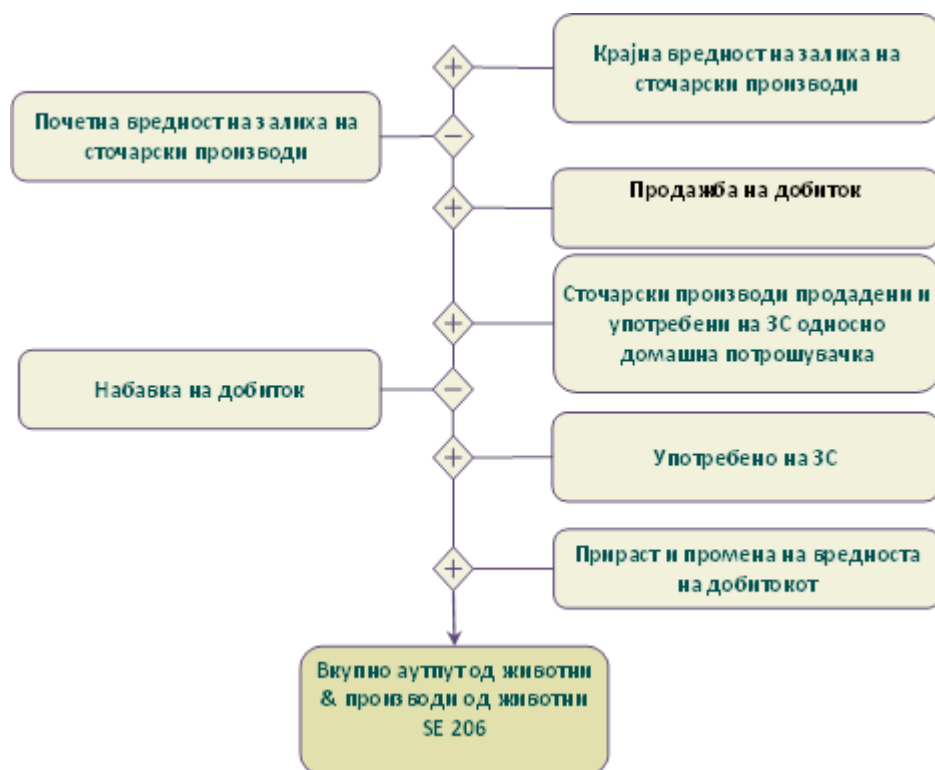


Во графикон 2 и графикон 3 претставен е методот на калкулација на вкупната вредност на аутпутот за растенија и растително производство, животни и производи од животни добиен од оперативните активности на земјоделското стопанство.

Калкулацијата на аутпутот ги зема во предвид продажбата на производите, промена во вредноста на залихи, употреба на земјоделското стопанство и домашна потрошувачка.

Благодарение на таквиот пристап, се добива целосна рефлексивност на обрт на готов производ - пазарните трансакции, бесплатни трансфери и трансфери на производи во рамки на оперативните активности на земјоделското стопанство.

Графикон 3: Вкупна вредност на животни и производи од животни



Калкулацијата на вкупната вредност на аутпутот од животните ја зема во предвид проценетата промена во вредноста на добитокот за приплод и добитокот кој не е за приплод. Промената во вредноста на основниот добиток е резултат на промени во цените во финансиската година. Вредноста на ре-евалуација на основниот добиток е претставена како системска варијабла SE211.

Наспроти ова, вредноста на набавениот добиток е одземена во калкулацијата на вредноста на аутпутот на животните, поради што калкулацијата на резултатот е илустрација на имплементираното сопствено производство.

Поради овие причини, вредноста на набавката на добитокот не се наоѓа во структурата на трошоците на земјоделското стопанство.

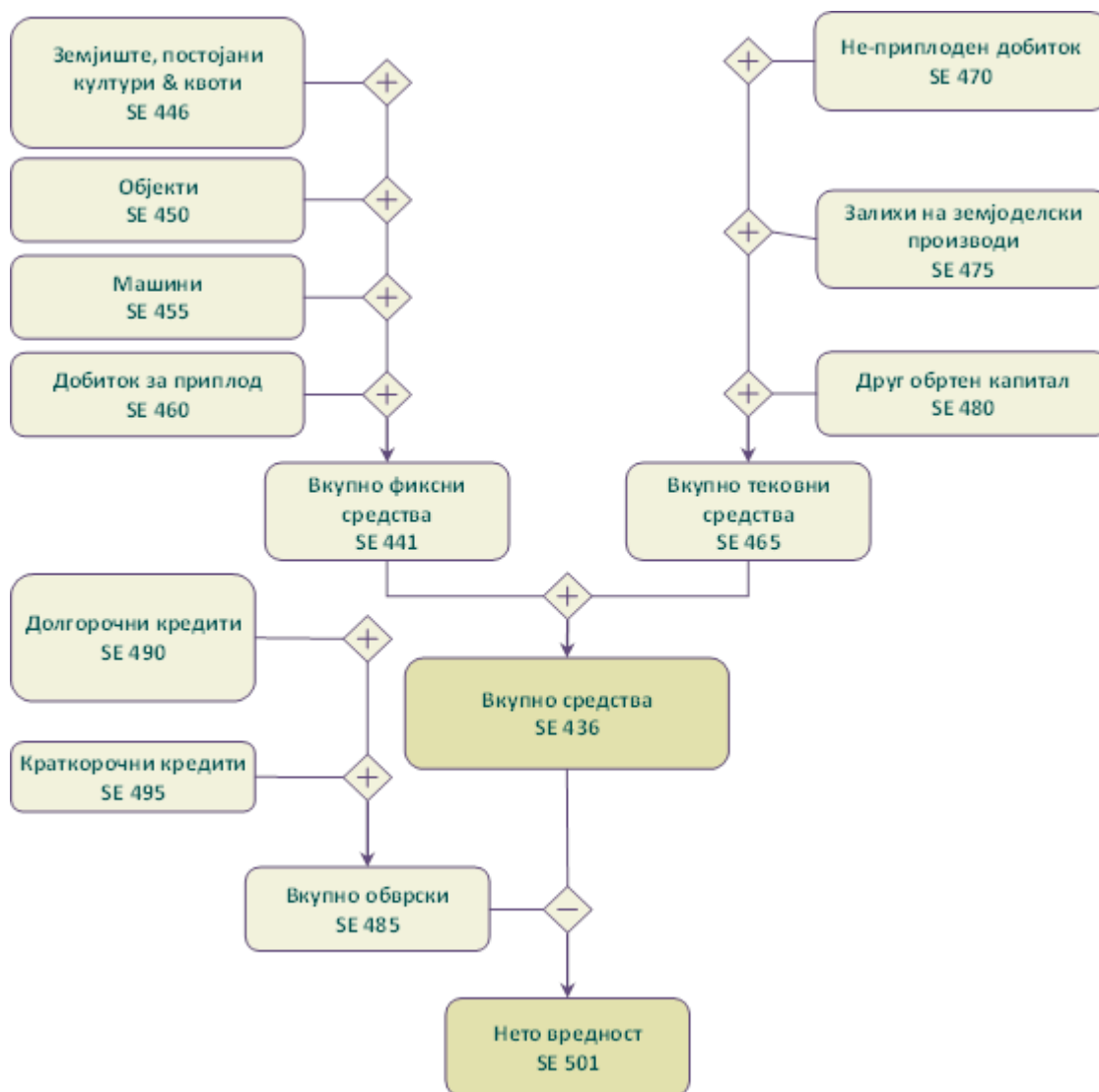
Во случајот на добиток кој не е за приплод, промената во вредноста на добитокот се пресметува како разлика помеѓу крајната и почетната вредност на залихи.

Графикон 4 претставува метод на калкулација на капиталот на земјоделското стопанство согласно методолошките претпоставки на ФАДН. Обртните средства не ја вклучуваат вредноста на земјиштето.

Графикон 4: Калкулација на капиталот на земјоделското стопанство

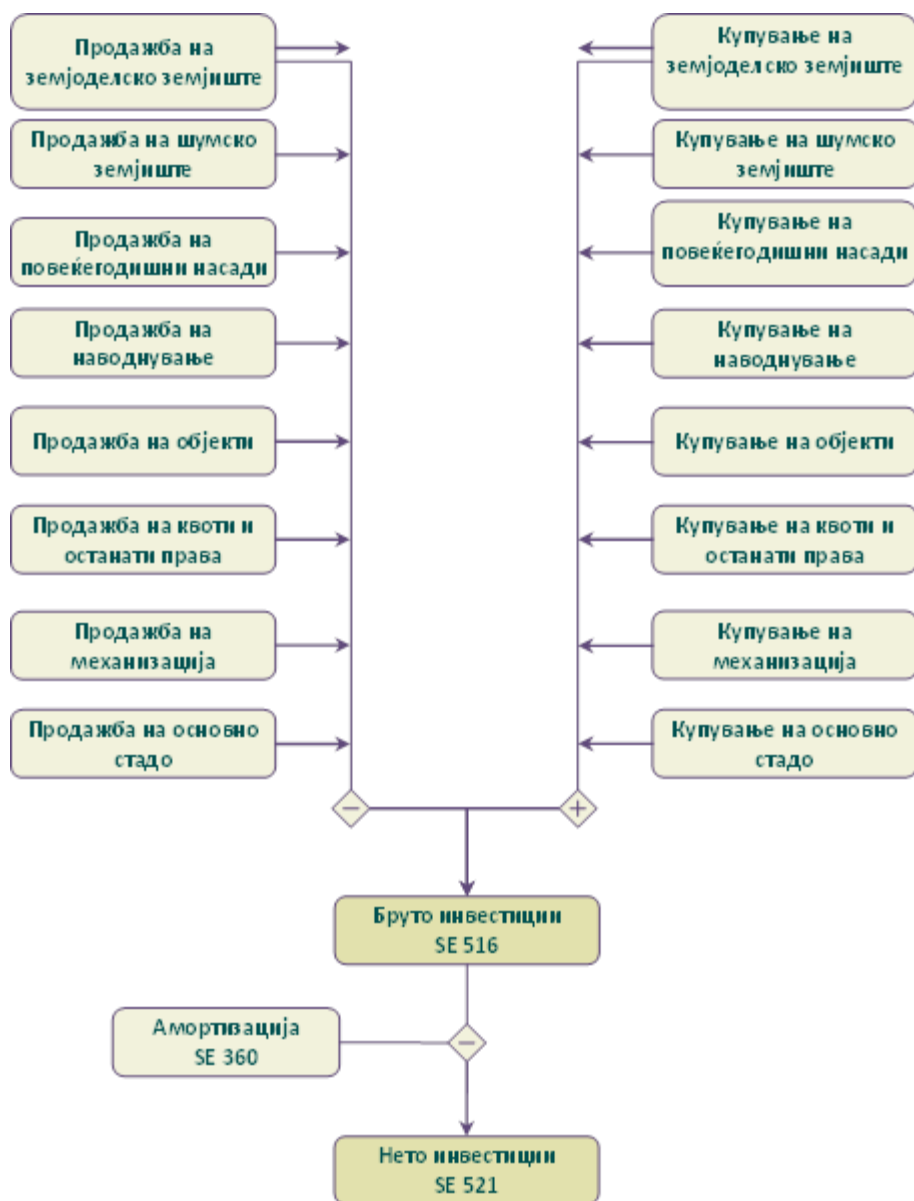


Графикон 5: Калкулација на одделни биланси и финансиски индикатори



Билансот на земјоделското стопанство е претставен во синтетичка форма. Се разликуваат две групи на средства: фиксни средства кои се состојат од 4 групи на фиксни средства и обртни средства кои се состојат од 3 групи на обртни средства претставени во графикон 5. Нето вредноста е пресметана како разлика помеѓу вредноста на вкупните средства и вкупните обврски.

Графикон 6: Калкулација на бруто инвестиции и нето инвестиции



Графикон 6 претставува начин на пресметка на два финансиски индикатори: бруто инвестиции и нето инвестиции.

5. Стандардни Резултати за земјоделските стопанства опфатени во мрежата на сметководствени податоци од земјоделски стопанства за сметководствената 2018 година

Претставените резултати се репрезентативни за полето на истражување за ФАДН и претставуваат просек за специфицирани групи на земјоделски стопанства.

Во однос на варијаблата Приход на Семејно земјоделско стопанство (SE 430) претставени се резултати само за земјоделските стопанства каде е евидентиран инпут на семејна работа (SE 015, Инпут на неплатена работна сила)

5.1 Класификација на земјоделските стопанства според типот на земјоделско производство

Табела 3: Популација и примерок на земјоделски стопанства според тип на земјоделско производство

Симбол	Име на варијабла	Вкупно	1- Специјализирано за поделелски култури	2 - Специјализирано за градинарство	3- Специјализирано за повеќегодишни култури	4 - Специјализирано за тревопасен добиток	5- Специјализирано за гранивори	6- Мешовито растително производство	7- Мешовито сточарско производство	8 - Мешовито растително производство и добиток
SYS02	Претставени земјоделски стопанства	64,232	4,027	8,160	6,011	12,510	2,397	8,841	7,556	14,731
SYS03	Земјоделски стопанства во примерокот	610	191	44	105	111	2	45	3	109

Табела 4: Податоци за селекција на производството според тип на земјоделско производство

Симбол	Име на варијабла	Единица мерка	Вкупно	1- Специјализирано за поделелски култури	2 - Специјализирано за градинарство	3- Специјализирано за повеќегодишни култури	4 - Специјализирано за тревопасен добиток	5- Специјализирано за гранивори	6 - Мешовито растително производство	7- Мешовито сточарско производство	8 - Мешовито растително производство и добиток
SE005	Економска големина	просечна големина	3.67	3.51	5.02	3.40	4.28	.	3.69	.	3.08
SE010	Вкупен инпут на работна сила	ГРЕ	0.92	0.90	0.77	0.75	1.29	.	0.76	.	0.86
SE011	Инпут на работна сила	Часови	2,230	2,191	1,884	1,824	3,149	.	1,853	.	2,055
SE015	Инпут на неплатена работна сила	СРЕ	0.82	0.83	0.72	0.60	1.13	.	0.69	.	0.82
SE016	Инпут на неплатена работна сила	Часови	2,001	2,005	1,760	1,459	2,761	.	1,654	.	1,980
SE020	Инпут на платена работна сила	ГРЕ	0.09	0.07	0.05	0.15	0.15	.	0.08	.	0.04
SE021	Инпут на платена работна сила	Часови	229	186	124	365	388	.	199	.	75
SE025	Вкупно користено земјоделско земјиште	ха	4.90	6.43	1.45	2.40	5.48	.	8.12	.	4.24
SE030	Изнајмено К.З.З	ха	2.19	3.65	0.10	0.50	1.89	.	5.17	.	1.25
SE035	Жита	ха	2.65	4.16	0.30	0.18	2.07	.	5.60	.	2.74
SE041	Други поделелски култури	ха	0.40	0.99	0.11	0.01	0.03	.	0.37	.	0.24
SE046	Зеленчук и цвеќе	ха	0.26	0.44	1.08	0.01	0.00	.	0.51	.	0.05
SE050	Лозја	ха	0.20	0.05	0.08	0.76	0.00	.	0.56	.	0.03
SE054	Постојани култури	ха	0.31	0.03	0.01	1.37	0.01	.	0.81	.	0.01
SE055	Овоштарници	ха	0.31	0.03	0.01	1.37	0.01	.	0.81	.	0.01
SE071	Фуражни култури	ха	1.08	0.73	0.02	0.06	3.34	.	0.31	.	1.15
SE080	Вкупно добиточни единици	ДЕ	5.1	0.6	0.0	0.0	22.7	.	0.3	.	3.8
SE085	Млечни крави	ДЕ	1.5	0.4	0.0	0.0	5.5	.	0.2	.	2.2
SE090	Други говеда	ДЕ	1.2	0.1	0.0	0.0	5.3	.	0.1	.	0.8
SE095	Овци и кози	ДЕ	2.3	0.1	0.0	0.0	11.9	.	0.0	.	0.6
SE100	Свињи	ДЕ	0.1	0.0	0.0	0.0	0.0	.	0.0	.	0.2
SE105	Живина	ДЕ	0.0	0.0	0.0	0.0	0.0	.	0.0	.	0.0

Табела 5: Вредност на производството според тип на земјоделско производство

Симбол	Име на варијабла	Единица мерка	Вкупно	1- Специјализирано за поделелски култури	2 - Специјализирано за градинарство	3- Специјализирано за повеќегодишни култури	4 - Специјализирано за тревопасен добиток	5- Специјализирано за гранивори	6- Мешовито растително производство	7- Мешовито сточарско производство	8 - Мешовито растително производство и добиток
SE131	Вкупен аутпут	ден.	817,723	796,328	728,228	553,613	1,276,325	.	765,282	.	721,700
SE135	Вкупен аутпут растенија & растително производство	ден.	525,476	743,590	728,228	549,137	240,532	.	743,292	.	259,146
SE140	Жита	ден.	125,318	216,714	12,277	8,669	90,745	.	233,127	.	117,730
SE145	Протеински култури	ден.	7,473	21,831	0	639	0	.	2,844	.	1,775
SE150	Компир	ден.	28,841	64,329	41,295	398	9,932	.	22,900	.	12,057
SE160	Маслодајни култури	ден.	5,910	12,202	745	0	0	.	17,589	.	4,128
SE165	Индустриски култури	ден.	64,299	164,137	8,500	2,633	7,592	.	13,453	.	52,973
SE170	Зеленчук и цвеќе	ден.	128,841	206,218	641,671	7,257	1,927	.	167,723	.	21,884
SE175	Овошје	ден.	68,610	1,987	3,889	334,799	2,983	.	124,387	.	2,009
SE185	Вино и грозје	ден.	48,205	9,192	17,839	191,497	405	.	138,326	.	4,340
SE195	Површина под фуражни култури	ден.	47,980	46,980	2,011	3,244	126,949	.	22,943	.	42,248
SE206	Вкупно аутпут од животни & производи од животни	ден.	291,964	51,834	0	4,476	1,035,792	.	21,990	.	462,555
SE216	Кравјо млеко&млечни производи	ден.	113,966	33,660	0	0	381,204	.	13,134	.	183,842
SE220	Говедско и телешко месо	ден.	51,279	9,962	0	0	201,412	.	3,378	.	62,742
SE225	Свинско месо	ден.	5,709	1,732	0	0	892	.	2,236	.	16,956
SE230	Овци и кози	ден.	50,599	1,285	0	0	247,304	.	34	.	28,839
SE240	Јајца	ден.	134	428	0	0	0	.	0	.	0
SE245	Овчо и козјо млеко	ден.	35,182	1,369	0	0	175,057	.	215	.	15,861
SE251	Други животни & производи	ден.	35,105	3,426	0	4,476	29,924	.	2,993	.	154,315
SE260	Домашна потрошувачка	ден.	13,462	5,121	1,636	2,116	34,800	.	6,801	.	24,779
SE265	Употреба на стопанството	ден.	74,700	18,072	0	16,738	235,749	.	7,654	.	124,988

Табела 6: Трошоци според тип на земјоделско производство

Симбол	Име на варијабла	Единица мерка	Вкупно	1- Специјализирано за поделелски култури	2 - Специјализирано за градинарство	3- Специјализирано за повеќегодишни култури	4 - Специјализирано за тревопасен добиток	5- Специјализирано за гранивори	6- Мешовито растително производство	7- Мешовито сточарско производство	8 - Мешовито растително производство и добиток
SE270	Вкупен инпут	ден.	374,305	345,790	199,571	260,002	670,534	.	338,035	.	322,800
SE275	Вкупно меѓуфазна потрошувачка	ден.	302,356	276,855	162,997	144,297	602,755	.	253,790	.	273,475
SE281	Вкупно специфични трошоци	ден.	236,382	186,679	134,209	103,585	532,403	.	175,555	.	218,269
SE285	Семиња и растенија	ден.	27,133	46,880	50,302	1,018	13,096	.	45,885	.	15,725
SE290	Семе и семиња произведени на ЗС	ден.	3,400	5,544	2,789	192	2,025	.	8,479	.	2,435
SE295	Ѓубрива	ден.	33,264	50,866	37,024	20,544	17,460	.	63,042	.	18,110
SE300	Средства за заштита	ден.	25,393	21,604	30,030	70,462	3,136	.	36,132	.	6,029
SE305	Други специфични за културата трошоци	ден.	16,721	36,544	14,954	9,374	3,905	.	15,604	.	4,034
SE310	Храна за тревопасен добиток	ден.	107,002	22,256	0	0	423,919	.	9,648	.	123,080
SE315	Храна за тревопасен добиток, сопствено производство	ден.	56,491	10,229	0	0	219,722	.	7,154	.	70,762
SE320	Храна за свињи & живина	ден.	3,143	2,092	0	0	626	.	1,571	.	8,388
SE325	Храна за свињи & живина, сопствено производство	ден.	1,327	1,975	0	0	586	.	998	.	2,054
SE330	Други специфични за добитокот трошоци	ден.	19,929	2,862	0	1,663	60,671	.	1,967	.	39,684
SE336	Вкупно режиски трошоци за земјоделството	ден.	65,974	90,176	28,788	40,712	70,351	.	78,235	.	55,206
SE340	Машини & згради, тековни трошоци	ден.	9,096	13,146	643	3,269	9,250	.	16,381	.	8,028
SE345	Енергија	ден.	32,551	45,375	20,420	24,825	24,676	.	50,600	.	24,080
SE350	Договорна работа	ден.	15,326	22,130	1,769	3,152	21,766	.	6,987	.	17,639
SE356	Други директни инпути	ден.	9,002	9,526	5,957	9,467	14,660	.	4,267	.	5,458
SE360	Амортизација	ден.	43,320	37,605	24,401	65,782	44,735	.	51,918	.	33,828
SE365	Вкупно надворешни фактори	ден.	28,629	31,329	12,173	49,924	23,044	.	32,327	.	15,498
SE370	Платени плати	ден.	19,416	15,948	11,791	45,380	14,528	.	17,354	.	10,277
SE375	Платена закупнина	ден.	9,205	15,381	382	4,544	8,471	.	14,973	.	5,221
SE380	Платена камата	ден.	8	0	0	0	45	.	0	.	0

Табела 7: Субвенции за тековните активности на земјоделското стопанство според тип на земјоделско производство

Симбол	Име на варијабла	Единица мерка	Вкупно	1- Специјализирано за поделелски култури	2 - Специјализирано за градинарство	3- Специјализирано за повеќегодишни култури	4 - Специјализирано за тревопасен добиток	5- Специјализирано за гранивори	6- Мешовито растително производство	7- Мешовито сточарско производство	8 - Мешовито растително производство и добиток
SE605	Вкупно субвенции – со исклучок на инвестиции	ден.	129,695	128,856	33,919	85,407	244,200	.	96,652	.	113,647

Табела 8: Биланси на субвенции и даноци според тип на земјоделско производство

Симбол	Име на варијабла	Единица мерка	Вкупно	1- Специјализирано за поделелски култури	2 - Специјализирано за градинарство	3- Специјализирано за повеќегодишни култури	4 - Специјализирано за тревопасен добиток	5- Специјализирано за гранивори	6- Мешовито растително производство	7- Мешовито сточарско производство	8 - Мешовито растително производство и добиток
SE600	Биланс на тековни субвенции & даноци	ден.	124,636	124,181	33,919	84,884	228,678	.	89,418	.	112,847
SE605	Вкупно субвенции –со исклучок на инвестиции	ден.	129,695	128,856	33,919	85,407	244,200	.	96,652	.	113,647
SE395	ДДВ биланси со исклучок на инвестиции	ден.	0	0	0	0	0	.	0	.	0
SE390	Даноци	ден.	5,059	4,675	0	522	15,522	.	7,233	.	800

Табела 9: Доход по земјоделско стопанство според тип на земјоделско производство

Симбол	Име на варијабла	Единица мерка	Вкупно	1- Специјализирано за поделелски култури	2 - Специјализирано за градинарство	3- Специјализирано за повеќегодишни култури	4 - Специјализирано за тревопасен добиток	5- Специјализирано за гранивори	6- Мешовито растително производство	7- Мешовито сточарско производство	8 - Мешовито растително производство и добиток
SE131	Вкупен аутпут	ден.	817,723	796,328	728,228	553,613	1,276,325	.	765,282	.	721,700
SE275	Вкупно меѓуфазна потрошувачка	ден.	302,356	276,855	162,997	144,297	602,755	.	253,790	.	273,475
SE600	Биланс на тековни субвенции & даноци	ден.	124,636	124,181	33,919	84,884	228,678	.	89,418	.	112,847
SE410	Бруто Доход на Земјоделското стопанство	ден.	642,248	644,604	599,149	494,200	912,880	.	600,911	.	561,146
SE360	Амортизација	ден.	43,320	37,605	24,401	65,782	44,735	.	51,918	.	33,828
SE415	Нето Додадена Вредност на Земјоделско стопанство	ден.	598,928	606,999	574,749	428,419	868,145	.	548,992	.	527,318
SE365	Вкупно надворешни фактори	ден.	28,629	31,329	12,173	49,924	23,044	.	32,327	.	15,498
SE420	Приход на Семејно Земјоделско стопанство	ден.	587,873	578,448	566,458	455,939	845,182	.	555,735	.	512,914

Табела 10: Доход по лице според тип на земјоделско производство

Симбол	Име на варијабла	Единица мерка	Вкупно	1- Специјализирано за поделелски култури	2 - Специјализирано за градинарство	3- Специјализирано за повеќегодишни култури	4 - Специјализирано за треволасен добиток	5- Специјализирано за гранивори	6- Мешовито растително производство	7- Мешовито сточарско производство	8 - Мешовито растително производство и добиток
SE425	Нето Додадена Вредност на Земјоделското стопанство / ГРЕ	ден/ГРЕ	740,829	807,944	836,140	645,837	758,180	.	712,718	.	697,685
SE430	Приход на Семејно земјоделско стопанство / CPE	ден/CPE	873,235	877,450	884,933	1,026,216	882,281	.	929,520	.	714,877

Табела 11: Биланси на крајот на сметководствената година според тип на земјоделско производство

Симбол	Име на варијабла	Единица мерка	Вкупно	1- Специјализирано за поделелски култури	2 - Специјализирано за градинарство	3- Специјализирано за повеќегодишни култури	4 - Специјализирано за треволасен добиток	5- Специјализирано за гранивори	6- Мешовито растително производство	7- Мешовито сточарско производство	8 - Мешовито растително производство и добиток
SE436	Вкупно средства	ден.	2,224,160	1,949,382	1,748,916	2,206,386	2,698,189	.	2,673,362	.	2,283,921
SE441	Вкупно фиксни средства	ден.	2,081,872	1,871,221	1,722,097	2,172,834	2,463,110	.	2,525,811	.	1,971,021
SE446	Земјиште, постојани култури & квоти	ден.	1,131,198	976,578	1,271,756	1,575,195	728,503	.	1,619,723	.	1,141,575
SE450	Објекти	ден.	429,838	451,898	321,149	367,103	531,085	.	530,755	.	362,590
SE455	Машини	ден.	312,864	413,985	129,192	230,535	295,351	.	365,222	.	286,398
SE460	Добиток за приплод	ден.	207,940	28,759	0	0	907,987	.	10,111	.	180,457
SE465	Вкупно тековни средства	ден.	142,288	78,161	26,818	33,552	235,078	.	147,551	.	312,900
SE470	Не-приплоден добиток	ден.	58,552	3,282	0	7,981	103,814	.	10,533	.	203,121
SE475	Залихи на земјоделски производи	ден.	2,629	2,176	0	0	7,037	.	351	.	3,587
SE480	Друг обртен капитал	ден.	81,107	72,703	26,818	25,571	124,227	.	136,667	.	106,192
SE485	Вкупно обврски	ден.	10,007	0	0	0	54,993	.	0	.	0
SE490	Долгорочни кредити	ден.	10,007	0	0	0	54,993	.	0	.	0
SE495	Краткорочни кредити	ден.	0	0	0	0	0	.	0	.	0
SE501	Нето вредност	ден.	2,214,153	1,949,382	1,748,916	2,206,386	2,643,195	.	2,673,362	.	2,283,921

Табела 12: Финансиски индикатори според тип на земјоделско производство

Симбол	Име на варијабла	Единица мерка	Вкупно	1- Специјализирано за поделелски култури	2 - Специјализирано за градинарство	3- Специјализирано за повеќегодишни култури	4 - Специјализирано за треволасен добиток	5- Специјализирано за гранивори	6- Мешовито растително производство	7- Мешовито сточарско производство	8 - Мешовито растително производство и добиток
SE510	Просечен капитал на стопанството	ден.	1,197,543	990,370	504,120	1,031,301	2,007,160	.	1,242,819	.	1,182,822
SE516	Бруто инвестиции	ден.	-20,425	-4,615	0	4,381	-62,671	.	627	.	-46,820
SE521	Нето инвестиции	ден.	-63,745	-42,220	-24,401	-61,401	-107,406	.	-51,291	.	-80,648
SE526	Готовински тек (1)(Cash Flow)	ден.	663,711	760,864	1,044,712	456,046	749,984	.	720,012	.	453,169
SE530	Готовински тек (2)(Cash Flow)	ден.	669,990	761,643	1,044,712	451,665	788,540	.	719,090	.	452,285

5.2 Класификација на земјоделските стопанства според класа на економска големина

Табела 13: Популација и примерок на земјоделски стопанства според класа на економска големина

Симбол	Име на варијабла	Вкупно	2 -Економска големина	3 -Економска големина	4 -Економска големина	5 до 14 -Економска големина
SYS02	Претставени земјоделски стопанства	64,232	26,280	21,450	11,504	4,998
SYS03	Земјоделски стопанства во примерокот	610	134	171	154	151

Табела 14: Податоци за селекција на производството според класа на економска големина

Симбол	Име на варијабла	Единица мерка	Вкупно	2 -Економска големина	3 -Економска големина	4 - Економска големина	5 до 14 -Економска големина
SE010	Вкупен инпут на работна сила	ГРЕ	0.92	0.56	0.76	1.13	1.19
SE011	Инпут на работна сила	Часови	2,229.89	1,352.29	1,849.51	2,739.75	2,919.45
SE015	Инпут на неплатена работна сила	СРЕ	0.82	0.55	0.70	1.05	0.99
SE016	Инпут на неплатена работна сила	Часови	2,001.25	1,327.88	1,689.01	2,535.47	2,407.58
SE020	Инпут на платена работна сила	ГРЕ	0.09	0.01	0.06	0.09	0.20
SE021	Инпут на платена работна сила	Часови	228.63	24.41	160.50	204.27	511.87
SE025	Вкупно користено земјоделско земјиште	ха	4.90	1.53	2.62	4.75	10.64
SE030	Изнајмено К.З.З	ха	2.19	0.20	0.51	1.79	6.25
SE035	Жита	ха	2.65	0.88	1.37	2.45	5.88
SE041	Други поделелски култури	ха	0.40	0.12	0.21	0.50	0.75
SE046	Зеленчук и цвеќе	ха	0.26	0.03	0.14	0.23	0.66
SE050	Лозја	ха	0.20	0.12	0.23	0.22	0.21
SE054	Постојани култури	ха	0.31	0.08	0.16	0.20	0.78
SE055	Овоштарници	ха	0.31	0.08	0.16	0.20	0.78
SE071	Фуражни култури	ха	1.08	0.31	0.51	1.12	2.37
SE080	Вкупно добиточни единици	ДЕ	5.06	0.41	2.10	4.06	13.55
SE085	Млечни крави	ДЕ	1.53	0.16	0.72	1.40	3.80
SE090	Други говеда	ДЕ	1.15	0.16	0.68	0.53	3.20
SE095	Овци и кози	ДЕ	2.31	0.03	0.65	2.06	6.46
SE100	Свињи	ДЕ	0.07	0.06	0.05	0.08	0.10
SE105	Живина	ДЕ	0.00	0.00	0.00	0.00	0.00

Табела 15: Вредност на производството според класа на економска големина

Симбол	Име на варијабла	Единица мерка	Вкупно	2 -Економска големина	3 -Економска големина	4 - Економска големина	5 до 14 -Економска големина
SE131	Вкупен аутпут	ден.	817,723	276,895	492,145	781,209	1,703,603
SE135	Вкупен аутпут растенија & растително производство	ден.	525,476	181,021	336,099	541,637	1,029,130
SE140	Жита	ден.	125,318	38,316	56,830	117,670	287,884
SE145	Протеински култури	ден.	7,473	5,459	4,913	1,432	18,319
SE150	Компир	ден.	28,841	20,184	15,473	24,386	56,205
SE160	Маслодајни култури	ден.	5,910	0	0	4,383	19,403
SE165	Индустриски култури	ден.	64,299	19,162	54,269	124,364	54,456
SE170	Зеленчук и цвеќе	ден.	128,841	18,355	72,019	112,598	307,802
SE175	Овошје	ден.	68,610	29,996	51,060	45,987	145,825
SE185	Вино и грозје	ден.	48,205	32,765	60,826	54,713	40,977
SE195	Површина под фуражни култури	ден.	47,980	16,785	20,709	56,105	98,260
SE206	Вкупно аутпут од животни & производи од животни	ден.	291,964	95,873	156,046	238,451	674,473
SE216	Кравјо млеко&млечни производи	ден.	113,966	15,035	56,674	107,379	273,356
SE220	Говедско и телешко месо	ден.	51,279	4,739	33,621	39,528	124,562
SE225	Свинско месо	ден.	5,709	4,089	4,754	4,758	9,196
SE230	Овци и кози	ден.	50,599	765	28,879	32,214	138,168
SE240	Јајца	ден.	134	425	0	161	0
SE245	Овчо и козјо млеко	ден.	35,182	293	13,749	24,770	101,034
SE251	Други животни &производи	ден.	35,105	70,569	18,369	29,641	28,157
SE260	Домашна потрошувачка	ден.	13,462	7,425	8,257	10,704	27,526
SE265	Употреба на стопанството	ден.	74,700	15,324	33,853	75,510	172,824

Табела 16: Трошоци според класа на економска големина

Симбол	Име на варијабла	Единица мерка	Вкупно	2 -Економска големина	3 -Економска големина	4 - Економска големина	5 до 14 - Економска големина
SE270	Вкупен инпут	ден.	374,305	109,757	207,404	338,895	834,190
SE275	Вкупно меѓуфазна потрошувачка	ден.	302,356	80,442	156,803	258,309	709,041
SE281	Вкупно специфични трошоци	ден.	236,382	56,276	122,355	196,194	566,327
SE285	Семиња и растенија	ден.	27,133	10,137	16,679	21,975	59,316
SE290	Семе и семиња произведени на ЗС	ден.	3,400	1,345	2,083	3,984	6,121
SE295	Ѓубрива	ден.	33,264	10,632	18,112	31,011	72,804
SE300	Средства за заштита	ден.	25,393	6,837	16,549	22,863	54,457
SE305	Други специфични за културата трошоци	ден.	16,721	3,983	7,275	11,517	44,030
SE310	Храна за тревопасен добиток	ден.	107,002	10,116	46,452	83,752	285,262
SE315	Храна за тревопасен добиток, сопствено производство	ден.	56,491	6,565	25,037	46,100	147,013
SE320	Храна за свињи & живина	ден.	3,143	1,431	3,081	2,973	4,907
SE325	Храна за свињи & живина, сопствено производство	ден.	1,327	985	1,218	2,463	596
SE330	Други специфични за добитокот трошоци	ден.	19,929	12,478	13,275	17,456	36,599
SE336	Вкупно режиски трошоци за земјоделството	ден.	65,974	24,166	34,447	62,116	142,714
SE340	Машини & згради, тековни трошоци	ден.	9,096	3,746	3,203	9,343	20,264
SE345	Енергија	ден.	32,551	8,525	17,017	29,983	74,081
SE350	Договорна работа	ден.	15,326	8,395	9,784	13,997	29,109
SE356	Други директни инпути	ден.	9,002	3,500	4,443	8,793	19,261
SE360	Амортизација	ден.	43,320	25,878	36,172	49,234	60,863
SE365	Вкупно надворешни фактори	ден.	28,629	3,437	14,429	31,352	64,286
SE370	Платени плати	ден.	19,416	2,606	12,004	20,977	41,134
SE375	Платена закупнина	ден.	9,205	831	2,425	10,375	23,120
SE380	Платена камата	ден.	8	0	0	0	33

Табела 17: Субвенции за тековните активности на земјоделското стопанство според класа на економска големина

Симбол	Име на варијабла	Единица мерка	Вкупно	2 -Економска големина	3 -Економска големина	4 - Економска големина	5 до 14 -Економска големина
SE605	Вкупно субвенции – со исклучок на инвестиции	ден.	129,695	33,661	76,317	131,067	273,967

Табела 18: Биланси на субвенции и даноци според според класа на економска големина

Симбол	Име на варијабла	Единица мерка	Вкупно	2 - Економска големина	3 - Економска големина	4 - Економска големина	5 до 14 - Економска големина
SE600	Биланс на тековни субвенции & даноци	ден.	124,636	33,018	75,719	129,195	256,688
SE605	Вкупно субвенции –со исклучок на инвестиции	ден.	129,695	33,661	76,317	131,067	273,967
SE395	ДДВ биланси со исклучок на инвестиции	ден.	0	0	0	0	0
SE390	Даноци	ден.	5,059	643	598	1,872	17,279

Табела 19: Доход по земјоделско стопанство според според класа на економска големина

Симбол	Име на варијабла	Единица мерка	Вкупно	2 -Економска големина	3 -Економска големина	4 - Економска големина	5 до 14 - Економска големина
SE131	Вкупен аутпут	ден.	817,723	276,895	492,145	781,209	1,703,603
SE275	Вкупно меѓуфазна потрошувачка	ден.	302,356	80,442	156,803	258,309	709,041
SE600	Биланс на тековни субвенции & даноци	ден.	124,636	33,018	75,719	129,195	256,688
SE410	Бруто Доход на Земјоделското стопанство	ден.	642,248	229,470	411,061	652,441	1,259,967
SE360	Амортизација	ден.	43,320	25,878	36,172	49,234	60,863
SE415	Нето Додадена Вредност на Земјоделско стопанство	ден.	598,928	203,592	374,889	603,207	1,199,104
SE365	Вкупно надворешни фактори	ден.	28,629	3,437	14,429	31,352	64,286
SE420	Приход на Семејно Земјоделско стопанство	ден.	587,873	206,237	376,109	587,925	1,166,301

Табела 20: Доход по лице според според класа на економска големина

Симбол	Име на варијабла	Единица мерка	Вкупно	2 -Економска големина	3 -Економска големина	4 - Економска големина	5 до 14 - Економска големина
SE425	Нето Додадена Вредност на Земјоделското стопанство / ГРЕ	ден/ГРЕ	740,829	464,974	607,830	648,994	1,229,903
SE430	Приход на Семејно земјоделско стопанство / СРЕ	ден/СРЕ	873,235	490,859	677,490	702,020	1,608,852

Табела 21: Биланси на крајот на сметководствената година според класа на економска големина

Симбол	Име на варијабла	Единица мерка	Вкупно	2 -Економска големина	3 -Економска големина	4 - Економска големина	5 до 14 - Економска големина
SE436	Вкупно средства	ден.	2,224,160	1,271,607	1,713,409	2,242,661	3,629,004
SE441	Вкупно фиксни средства	ден.	2,081,872	1,129,066	1,623,911	2,108,089	3,419,291
SE446	Земјиште, постојани култури & квоти	ден.	1,131,198	661,264	967,632	1,171,900	1,691,943
SE450	Објекти	ден.	429,838	276,984	362,501	432,353	639,172
SE455	Машини	ден.	312,864	179,411	196,546	337,682	537,705
SE460	Добиток за приплод	ден.	207,940	11,388	97,232	166,153	550,352
SE465	Вкупно тековни средства	ден.	142,288	142,541	89,498	134,572	209,713
SE470	Не-приплоден добиток	ден.	58,552	72,959	30,290	66,263	69,907
SE475	Залихи на земјоделски производи	ден.	2,629	828	2,191	2,731	4,617
SE480	Друг обртен капитал	ден.	81,107	68,754	57,017	65,578	135,189
SE485	Вкупно обврски	ден.	10,007	0	0	0	40,426
SE490	Долгорочни кредити	ден.	10,007	0	0	0	40,426
SE495	Краткорочни кредити	ден.	0	0	0	0	0
SE501	Нето вредност	ден.	2,214,153	1,271,607	1,713,409	2,242,661	3,588,578

Табела 22: Финансиски индикатори според класа на економска големина

Симбол	Име на варијабла	Единица мерка	Вкупно	2 -Економска големина	3 -Економска големина	4 - Економска големина	5 до 14 - Економска големина
SE510	Просечен капитал на стопанството	ден.	1,197,543	658,688	832,034	1,193,322	2,093,960
SE516	Бруто инвестиции	ден.	-20,425	-4,464	-18,416	-39,937	-16,966
SE521	Нето инвестиции	ден.	-63,745	-30,342	-54,588	-89,171	-77,829
SE526	Готовински тек (1)(Cash Flow)	ден.	663,711	219,137	430,441	659,602	1,326,591
SE530	Готовински тек (2)(Cash Flow)	ден.	669,990	219,038	430,918	660,875	1,350,208

5.3 Класификација на земјоделските стопанства според површина на користено земјоделско земјиште

Табела 23: Примерок на земјоделски стопанства според површина на користено земјоделско земјиште

Симбол	Име на варијабла	Вкупно	≤ 0.5	$> 0.5 \leq 1$	$> 1 \leq 3$	$> 3 \leq 5$	$> 5 \leq 8$	$> 8 \leq 10$	> 10
SYS02	Претставени земјоделски стопанства	64,232	13,267	5,551	28,345	11,032	3,208	1,034	1,795
SYS03	Земјоделски стопанства во примерокот	610	68	53	232	121	54	25	57

Табела 24: Податоци за селекција на производството според површина на користено земјоделско земјиште

Симбол	Име на варијабла	Единица мерка	Вкупно	≤ 0.5	> 0.5 ≤ 1	> 1 ≤ 3	> 3 ≤ 5	> 5 ≤ 8	> 8 ≤ 10	> 10
SE010	Вкупен инпут на работна сила	ГРЕ	0.92	0.73	0.70	0.81	1.08	1.10	1.11	1.18
SE011	Инпут на работна сила	Часови	2,229.89	1,779	1,715	1,961	2,625	2,649	2,707	2,898
SE015	Инпут на неплатена работна сила	СРЕ	0.82	0.69	0.61	0.76	0.97	0.99	0.88	0.95
SE016	Инпут на неплатена работна сила	Часови	2,001.25	1,665	1,467	1,846	2,357	2,387	2,204	2,320
SE020	Инпут на платена работна сила	ГРЕ	0.09	0	0	0	0	0	0	0
SE021	Инпут на платена работна сила	Часови	228.63	113	249	114	268	262	503	578
SE025	Вкупно користено земјоделско земјиште	ха	4.90	0.26	0.85	1.98	4.01	6.22	9.36	24.79
SE030	Изнајмено К.3.3	ха	2.19	0.00	0.06	0.11	0.74	1.66	3.81	18.08
SE035	Жита	ха	2.65	0.00	0.06	0.72	1.89	3.06	5.33	16.08
SE041	Други поделелски култури	ха	0.40	0.01	0.08	0.20	0.42	0.57	0.98	1.47
SE046	Зеленчук и цвеќе	ха	0.26	0.07	0.21	0.32	0.30	0.30	0.19	0.24
SE050	Лозја	ха	0.20	0.01	0.15	0.26	0.21	0.26	0.09	0.17
SE054	Постојани култури	ха	0.31	0.04	0.20	0.24	0.32	0.71	0.30	0.62
SE055	Овощтарници	ха	0.31	0.04	0.20	0.24	0.32	0.71	0.30	0.62
SE071	Фуражни култури	ха	1.08	0.13	0.16	0.26	0.85	1.33	2.14	6.20
SE080	Вкупно добиточни единици	ДЕ	5.06	3.97	2.78	3.36	5.60	4.22	7.88	13.81
SE085	Млечни крави	ДЕ	1.53	0.00	0.00	0.96	1.66	1.45	2.85	6.30
SE090	Други говеда	ДЕ	1.15	0.85	0.20	1.37	0.76	0.77	1.11	2.75
SE095	Овци и кози	ДЕ	2.31	3.06	2.58	1.00	3.12	1.88	3.82	4.50
SE100	Свињи	ДЕ	0.07	0.07	0.00	0.03	0.06	0.12	0.10	0.26
SE105	Живина	ДЕ	0.00	0.00	0.00	0.00	0.00	0.00	0.00	0.00

Табела 25: Вредност на производството според површина на користено земјоделско земјиште

Симбол	Име на варијабла	Единица мерка	Вкупно	≤ 0.5	> 0.5 ≤ 1	> 1 ≤ 3	> 3 ≤ 5	> 5 ≤ 8	> 8 ≤ 10	> 10
SE131	Вкупен аутпут	ден.	817,723	469,859	381,978	561,273	775,899	1,092,271	1,482,930	2,218,609
SE135	Вкупен аутпут растенија & растително производство	ден.	525,476	106,775	263,989	415,324	496,929	809,698	923,670	1,333,147
SE140	Жита	ден.	125,318	188	2,557	32,772	82,513	154,153	268,057	766,360
SE145	Протеински култури	ден.	7,473	0	3,772	6,049	1,124	5,393	50,400	22,246
SE150	Компир	ден.	28,841	7,721	20,742	22,155	22,329	19,504	226,760	24,640
SE160	Маслодајни култури	ден.	5,910	0	0	303	0	0	11,000	57,184
SE165	Индустриски култури	ден.	64,299	0	4,151	45,172	115,421	195,601	105,936	23,614
SE170	Зеленчук и цвеќе	ден.	128,841	82,085	120,171	155,989	108,067	202,998	71,828	81,035
SE175	Овошје	ден.	68,610	13,906	58,351	71,570	91,445	101,430	36,800	65,747
SE185	Вино и грозје	ден.	48,205	2,194	47,289	69,044	45,774	53,224	18,640	32,500
SE195	Површина под фуражни култури	ден.	47,980	681	6,957	12,269	30,257	77,396	134,249	259,820
SE206	Вкупно аутпут од животни & производи од животни	ден.	291,964	363,083	117,989	145,950	278,969	282,569	559,261	882,436
SE216	Кравјо млеко&млечни производи	ден.	113,966	0	6,038	63,255	116,662	141,543	248,336	465,900
SE220	Говедско и телешко месо	ден.	51,279	19,868	3,396	42,755	44,557	54,539	150,765	135,518
SE225	Свинско месо	ден.	5,709	8,039	0	2,120	3,836	5,929	4,796	27,009
SE230	Овци и кози	ден.	50,599	97,587	53,317	17,437	69,437	44,159	70,220	84,494
SE240	Јајца	ден.	134	0	0	353	0	0	0	0
SE245	Овчо и козјо млеко	ден.	35,182	34,368	19,223	12,718	37,211	21,566	62,744	138,926
SE251	Други животни & производи	ден.	35,105	203,222	36,014	7,336	7,268	14,833	22,400	30,589
SE260	Домашна потрошувачка	ден.	13,462	4,440	2,411	8,182	13,804	17,166	33,912	42,787
SE265	Употреба на стопанството	ден.	74,700	4,427	14,153	27,725	65,477	77,986	268,782	337,373

Табела 26: Трошоци според површина на користено земјоделско земјиште

Симбол	Име на варијабла	Единица мерка	Вкупно	≤ 0.5	> 0.5 ≤ 1	> 1 ≤ 3	> 3 ≤ 5	> 5 ≤ 8	> 8 ≤ 10	> 10
SE270	Вкупен инпут	ден.	374,305	182,163	147,968	208,532	325,894	525,806	644,872	1,329,275
SE275	Вкупно меѓуфазна потрошувачка	ден.	302,356	144,334	107,873	160,700	246,617	432,384	539,924	1,139,217
SE281	Вкупно специфични трошоци	ден.	236,382	134,731	89,488	126,528	190,479	351,949	431,131	843,899
SE285	Семиња и растенија	ден.	27,133	7,493	16,409	19,793	19,111	27,704	43,863	99,563
SE290	Семе и семиња произведени на ЗС	ден.	3,400	1,202	196	1,818	5,700	6,545	4,010	7,317
SE295	Ѓубрива	ден.	33,264	4,970	10,168	19,594	29,490	39,747	51,451	138,025
SE300	Средства за заштита	ден.	25,393	9,328	15,408	21,211	30,462	44,014	29,506	40,661
SE305	Други специфични за културата трошоци	ден.	16,721	3,962	5,441	7,702	9,765	90,180	13,659	25,659
SE310	Храна за тревопасен добиток	ден.	107,002	51,522	30,706	46,160	86,600	134,277	238,120	451,730
SE315	Храна за тревопасен добиток, сопствено производство	ден.	56,491	0	4,662	14,730	44,274	69,535	170,816	305,484
SE320	Храна за свињи & живина	ден.	3,143	4,129	0	1,061	2,024	2,122	1,660	17,360
SE325	Храна за свињи & живина, сопствено производство	ден.	1,327	397	0	646	1,684	905	1,360	6,070
SE330	Други специфични за добитокот трошоци	ден.	19,929	51,957	8,898	8,173	12,208	12,120	48,320	51,164
SE336	Вкупно режиски трошоци за земјоделството	ден.	65,974	9,603	18,384	34,171	56,138	80,435	108,793	295,318
SE340	Машини & згради, тековни трошоци	ден.	9,096	2,053	849	4,193	6,442	4,085	19,020	51,145
SE345	Енергија	ден.	32,551	3,003	10,147	19,201	26,898	43,103	46,120	139,019
SE350	Договорна работа	ден.	15,326	517	2,808	5,156	15,180	26,952	35,153	66,627
SE356	Други директни инпути	ден.	9,002	4,030	4,581	5,622	7,618	6,294	8,500	38,527
SE360	Амортизација	ден.	43,320	27,330	30,962	37,046	45,183	55,446	51,488	80,401
SE365	Вкупно надворешни фактори	ден.	28,629	10,498	9,134	10,787	34,093	37,976	53,460	109,657
SE370	Платени плати	ден.	19,416	10,498	8,483	10,245	29,235	27,124	39,704	40,501
SE375	Платена закупнина	ден.	9,205	0	651	542	4,858	10,853	13,556	69,156
SE380	Платена камата	ден.	8	0	0	0	0	0	200	0

Табела 27: Субвенции за тековните активности на земјоделското стопанство според површина на користено земјоделско земјиште

Симбол	Име на варијабла	Единица мерка	Вкупно	≤ 0.5	> 0.5 ≤ 1	> 1 ≤ 3	> 3 ≤ 5	> 5 ≤ 8	> 8 ≤ 10	> 10
SE605	Вкупно субвенции – со исклучок на инвестиции	ден.	129,695	73,183	49,202	76,055	138,113	190,993	202,754	382,297

Табела 28: Биланси на субвенции и даноци според според површина на користено земјоделско земјиште

Симбол	Име на варијабла	Единица мерка	Вкупно	≤ 0.5	> 0.5 ≤ 1	> 1 ≤ 3	> 3 ≤ 5	> 5 ≤ 8	> 8 ≤ 10	> 10
SE600	Биланс на тековни субвенции & даноци	ден.	124,636	73,127	49,202	75,130	136,218	187,225	193,842	343,493
SE605	Вкупно субвенции – со исклучок на инвестиции	ден.	129,695	73,183	49,202	76,055	138,113	190,993	202,754	382,297
SE395	ДДВ биланси со исклучок на инвестиции	ден.	0	0	0	0	0	0	0	0
SE390	Даноци	ден.	5,059	56	0	925	1,895	3,768	8,912	38,804

Табела 29: Доход по земјоделско стопанство според според површина на користено земјоделско земјиште

Симбол	Име на варијабла	Единица мерка	Вкупно	≤ 0.5	> 0.5 ≤ 1	> 1 ≤ 3	> 3 ≤ 5	> 5 ≤ 8	> 8 ≤ 10	> 10
SE131	Вкупен аутпут	ден.	817,723	469,859	381,978	561,273	775,899	1,092,271	1,482,930	2,218,609
SE275	Вкупно меѓуфазна потрошувачка	ден.	302,356	144,334	107,873	160,700	246,617	432,384	539,924	1,139,217
SE600	Биланс на тековни субвенции & даноци	ден.	124,636	73,127	49,202	75,130	136,218	187,225	193,842	343,493
SE410	Бруто Доход на Земјоделското стопанство	ден.	642,248	398,652	323,307	475,703	665,724	848,664	1,136,848	1,444,965
SE360	Амортизација	ден.	43,320	27,330	30,962	37,046	45,183	55,446	51,488	80,401
SE415	Нето Додадена Вредност на Земјоделско стопанство	ден.	598,928	371,322	292,345	438,658	620,541	793,219	1,085,360	1,364,564
SE365	Вкупно надворешни фактори	ден.	28,629	10,498	9,134	10,787	34,093	37,976	53,460	109,657
SE420	Приход на Семејно Земјоделско стопанство	ден.	587,873	361,854	296,474	446,313	604,173	793,433	1,035,980	1,278,748

Табела 30: Доход по лице според површина на користено земјоделско земјиште

Симбол	Име на варијабла	Единица мерка	Вкупно	≤ 0.5	> 0.5 ≤ 1	> 1 ≤ 3	> 3 ≤ 5	> 5 ≤ 8	> 8 ≤ 10	> 10
SE425	Нето Додадена Вредност на Земјоделското стопанство / ГРЕ	ден/ГРЕ	740,829	666,074	495,030	647,662	634,619	868,918	1,354,774	1,272,609
SE430	Приход на Семејно земјоделско стопанство / СРЕ	ден/СРЕ	873,235	694,788	589,740	733,100	762,482	1,210,367	1,473,919	1,572,359

Табела 31: Биланси на крајот на сметководствената година според површина на користено земјоделско земјиште

Симбол	Име на варијабла	Единица мерка	Вкупно	≤ 0.5	> 0.5 ≤ 1	> 1 ≤ 3	> 3 ≤ 5	> 5 ≤ 8	> 8 ≤ 10	> 10
SE436	Вкупно средства	ден.	2,224,160	1,226,131	1,435,568	1,933,345	2,202,987	2,990,242	3,381,879	4,143,123
SE441	Вкупно фиксни средства	ден.	2,081,872	830,662	1,393,571	1,854,373	2,081,302	2,888,334	3,191,637	3,890,961
SE446	Земјиште, постојани култури & квоти	ден.	1,131,198	214,953	742,109	1,168,197	1,107,621	1,569,994	2,026,996	1,676,903
SE450	Објекти	ден.	429,838	244,484	369,288	355,226	458,678	731,451	364,037	692,844
SE455	Машини	ден.	312,864	164,748	169,707	188,108	273,502	450,656	509,158	997,373
SE460	Добиток за приплод	ден.	207,940	206,476	112,423	142,842	241,501	136,231	291,446	523,526
SE465	Вкупно тековни средства	ден.	142,288	395,469	41,997	78,972	121,685	101,908	190,242	252,161
SE470	Не-приплоден добиток	ден.	58,552	317,669	30,038	23,169	19,608	14,648	6,185	67,184
SE475	Залихи на земјоделски производи	ден.	2,629	21	1,494	576	1,729	5,503	4,548	13,495
SE480	Друг обртен капитал	ден.	81,107	77,779	10,465	55,227	100,347	81,757	179,509	171,483
SE485	Вкупно обврски	ден.	10,007	0	0	0	0	0	0	107,092
SE490	Долгорочни кредити	ден.	10,007	0	0	0	0	0	0	107,092
SE495	Краткорочни кредити	ден.	0	0	0	0	0	0	0	0
SE501	Нето вредност	ден.	2,214,153	1,226,131	1,435,568	1,933,345	2,202,987	2,990,242	3,381,879	4,036,030

Табела 32: Финансиски индикатори според површина на користено земјоделско земјиште

Симбол	Име на варијабла	Единица мерка	Вкупно	≤ 0.5	> 0.5 ≤ 1	> 1 ≤ 3	> 3 ≤ 5	> 5 ≤ 8	> 8 ≤ 10	> 10
SE510	Просечен капитал на стопанството	ден.	1,197,543	1,045,195	780,827	881,446	1,224,915	1,586,222	1,444,327	2,518,774
SE516	Бруто инвестиции	ден.	-20,425	11,959	6,799	-17,979	-10,965	-41,893	-122,063	-49,494
SE521	Нето инвестиции	ден.	-63,745	-15,372	-24,163	-55,025	-56,148	-97,339	-173,551	-129,895
SE526	Готовински тек (1)(Cash Flow)	ден.	663,711	427,380	385,710	564,797	652,846	939,902	925,830	1,253,184
SE530	Готовински тек (2)(Cash Flow)	ден.	669,990	425,174	386,118	565,912	646,373	935,080	925,830	1,336,407